

MLL:n liittovaltuusto
24.5.2018/EI

Lapset, nuoret ja lapsiperheet Suomessa - katsaus



MANNERHEIMIN
LASTENSUOJELULIITTO

Lapset ensin.



Suomessa 1 066 000 lasta

Lapsia on 20 prosenttia väestöstä

- **Suomessa asui 1 066 261 lasta (0-17-vuotiasta) 31.12.2017.**
- **Lasten osuus koko väestöstä (5 513 130) oli 19,3 %.**
- **Poikia on hieman tyttöjä enemmän.**
 - poikia 545 401 (51,2 % lapsista)
 - tyttöjä 520 860 (48,8 % lapsista)

Lasten määrä 2000-2017

Vuodesta 2000 vuoteen 2017 lasten määrä on vähentynyt 69 000:lla

Lasten (0-17-vuotiaat) määrä vuoden lopussa:

- **2017** **1 066 261**
- 2016 1 071 905
- 2015 1 073 060
- 2010 1 084 296
- 2005 1 103 698
- 2000 1 135 359

Lähde: Tilastokeskus, StatFin-tilastotietokanta

Lapset maakunnittain 31.12.2017

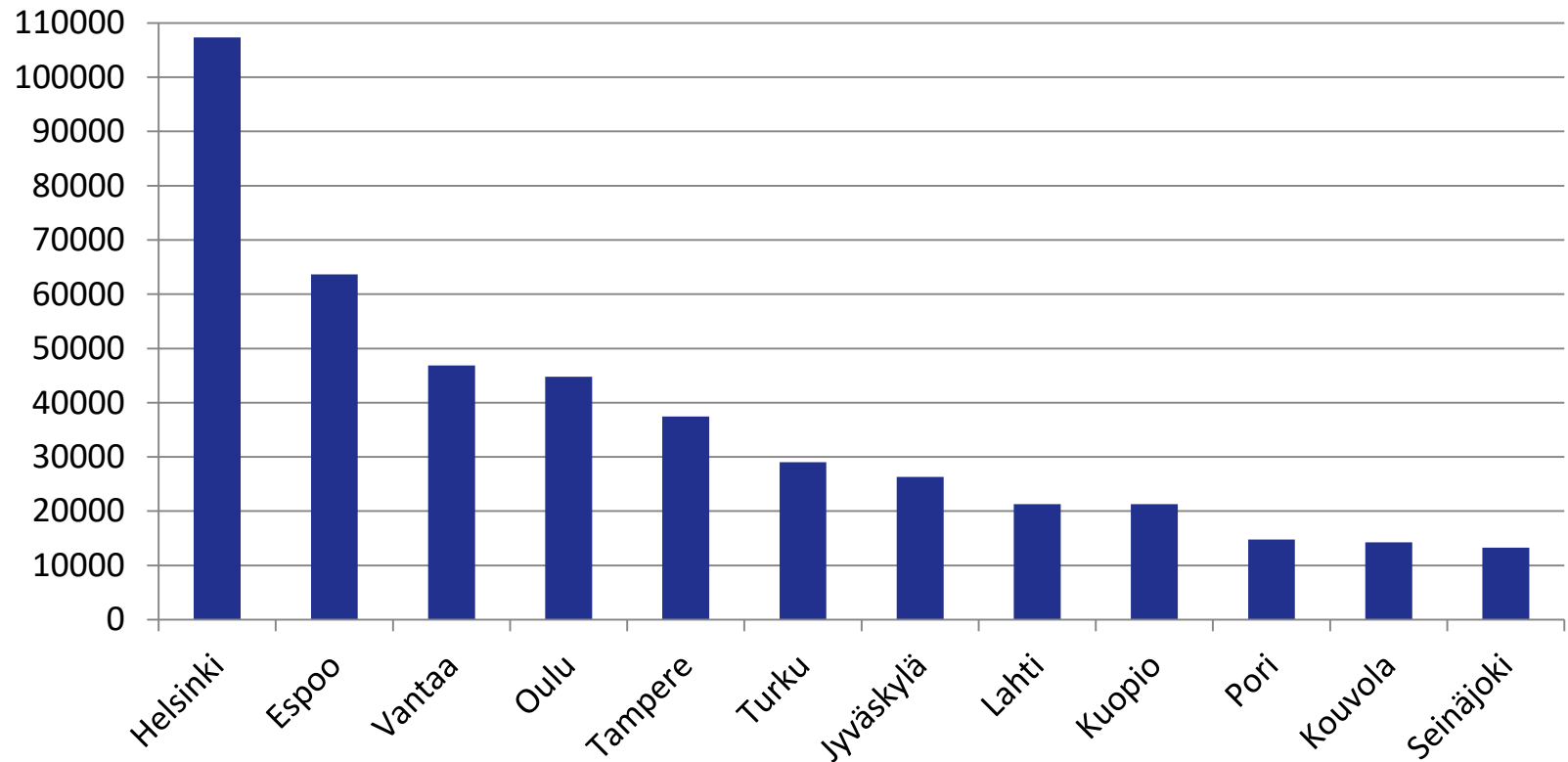
Lapsista asuu Uudellamaalla 31 %, Pirkanmaalla 9 %, Pohjois-Pohjanmaalla 9 %, Varsinais-Suomessa 8 % ja Keski-Suomessa 5 %

| | | | |
|-------------------|---------|-----------------|------------------|
| Uusimaa | 329 121 | Kanta-Häme | 33 027 |
| Pirkanmaa | 98 587 | Lappi | 32 808 |
| Pohjois-Pohjanmaa | 97 681 | Kymenlaakso | 29 735 |
| Varsinais-Suomi | 86 958 | Pohjois-Karjala | 28 261 |
| Keski-Suomi | 53 458 | Etelä-Savo | 23 486 |
| Pohjois-Savo | 44 685 | Etelä-Karjala | 21 702 |
| Satakunta | 39708 | Keski-Pohjanmaa | 15 565 |
| Etelä-Pohjanmaa | 39 088 | Kainuu | 12 825 |
| Pohjanmaa | 37 509 | Ahvenanmaa | 5768 |
| Päijät-Häme | 36 289 | KOKO MAA | 1 066 261 |

Lapsiväestötään suurimmat kunnat 2017

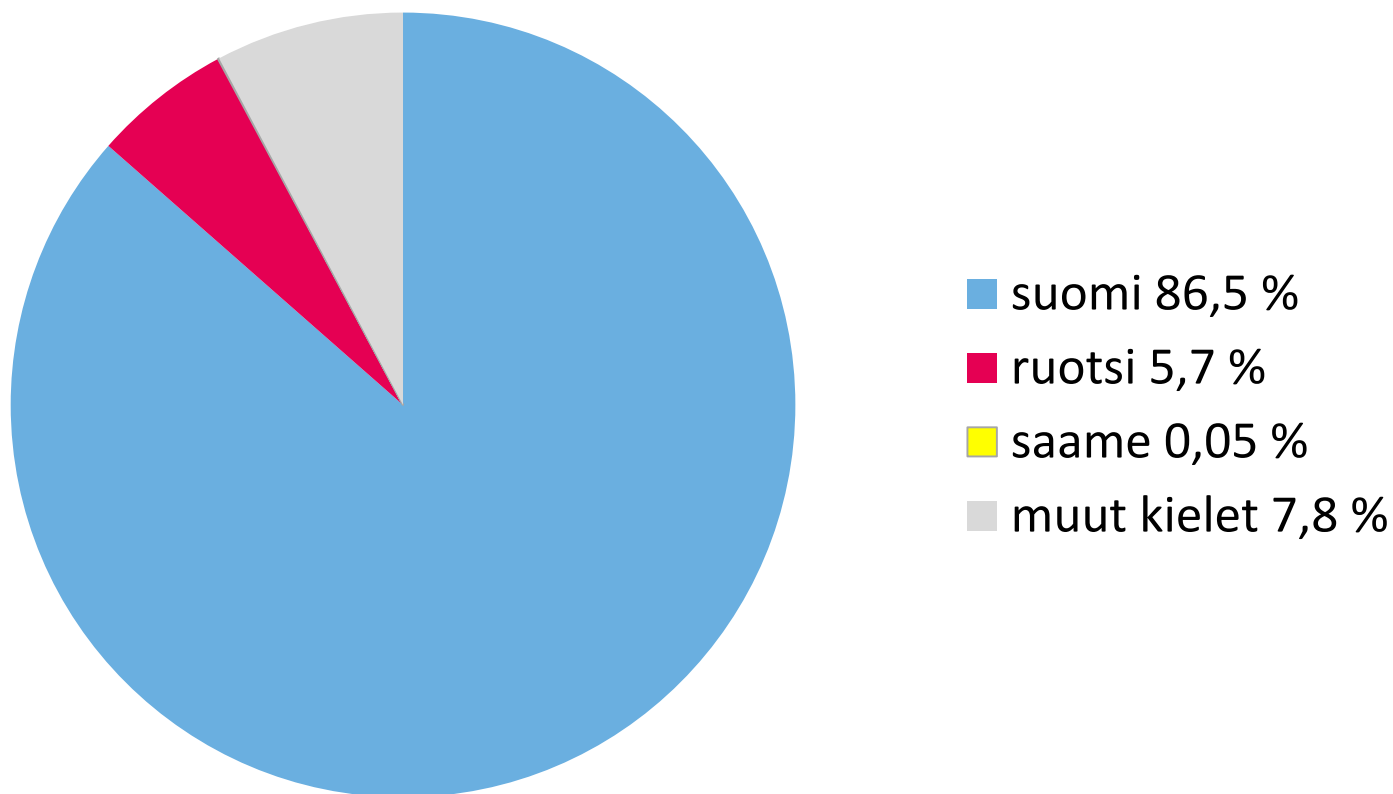
Koko maan lapsista Helsingissä asuu 10 %, Espoossa 6 %, Vantaalla 4 %, Oulussa 4 % ja Tampereella 3 %

Lähde: Tilastokeskus, StatFin-tietokanta

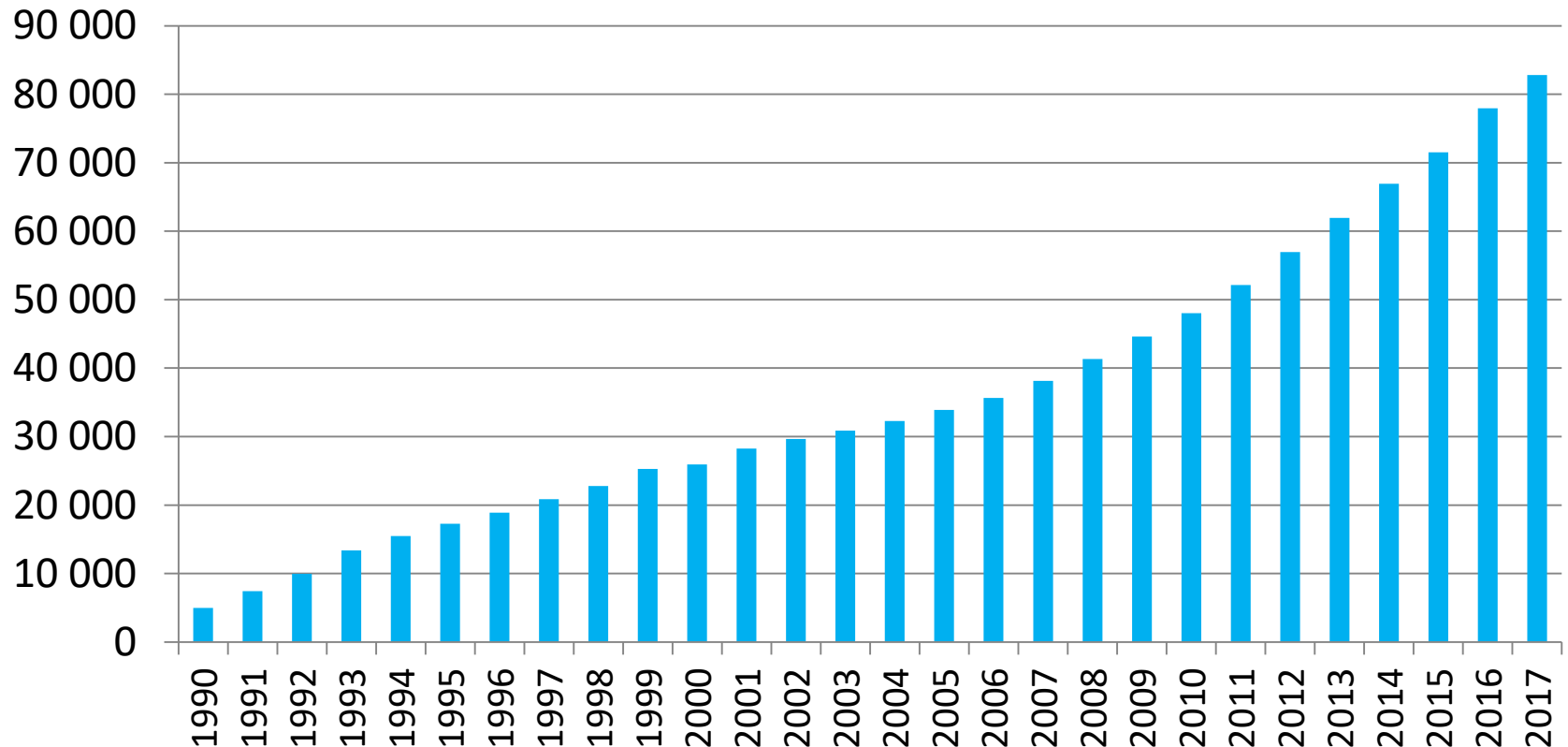


Lasten kieli 31.12.2017

13 prosenttia lapsista on muun kuin suomenkielisiä

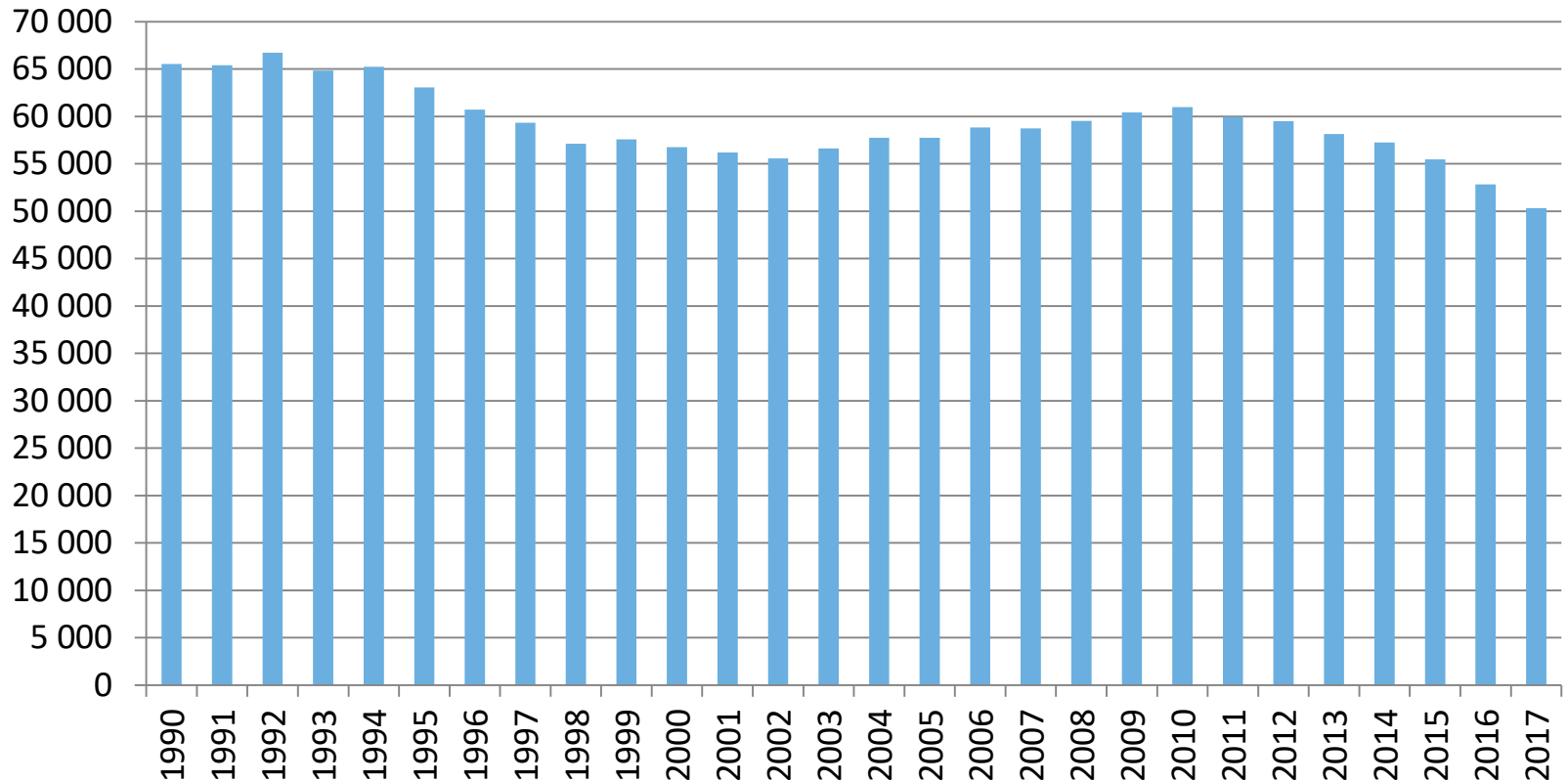


Muun kuin suomen-, ruotsin- tai saamen- kielisten lasten määrä kasvanut merkittävästi



Syntyneiden määrä laskussa

Vuonna 2017 syntyi 10 659 lasta vähemmän kuin vuonna 2010



Syntyvyys kaikkien aikojen matalin

Lähde: Tilastokeskus, Syntyneet

- **Vuonna 2017 syntyi 50 321 lasta**, mikä on 2493 vähemmän kuin vuonna 2016 ja 10 659 vähemmän kuin vuonna 2010.
- Syntyneiden määrä on pienentynyt seitsemänä vuonna peräkkäin.
- Vuoden 2017 syntyvyyden mukaan jokainen nainen synnyttäisi keskimäärin 1,49 lasta. **Luku on kaikkein aikojen matalin.** Vuonna 2010 luku oli vielä 1,87.

- Vuonna 2017 esikoisen synnyttäneet olivat keskimäärin 29,2 vuoden ikäisiä. Ensisynnyttäjien keski-ikä on noussut 1,0 vuotta kymmenessä vuodessa. Kaikkien synnyttäjien keski-ikä oli 30,9 vuotta ja se on noussut 0,8 vuotta kymmenessä vuodessa.

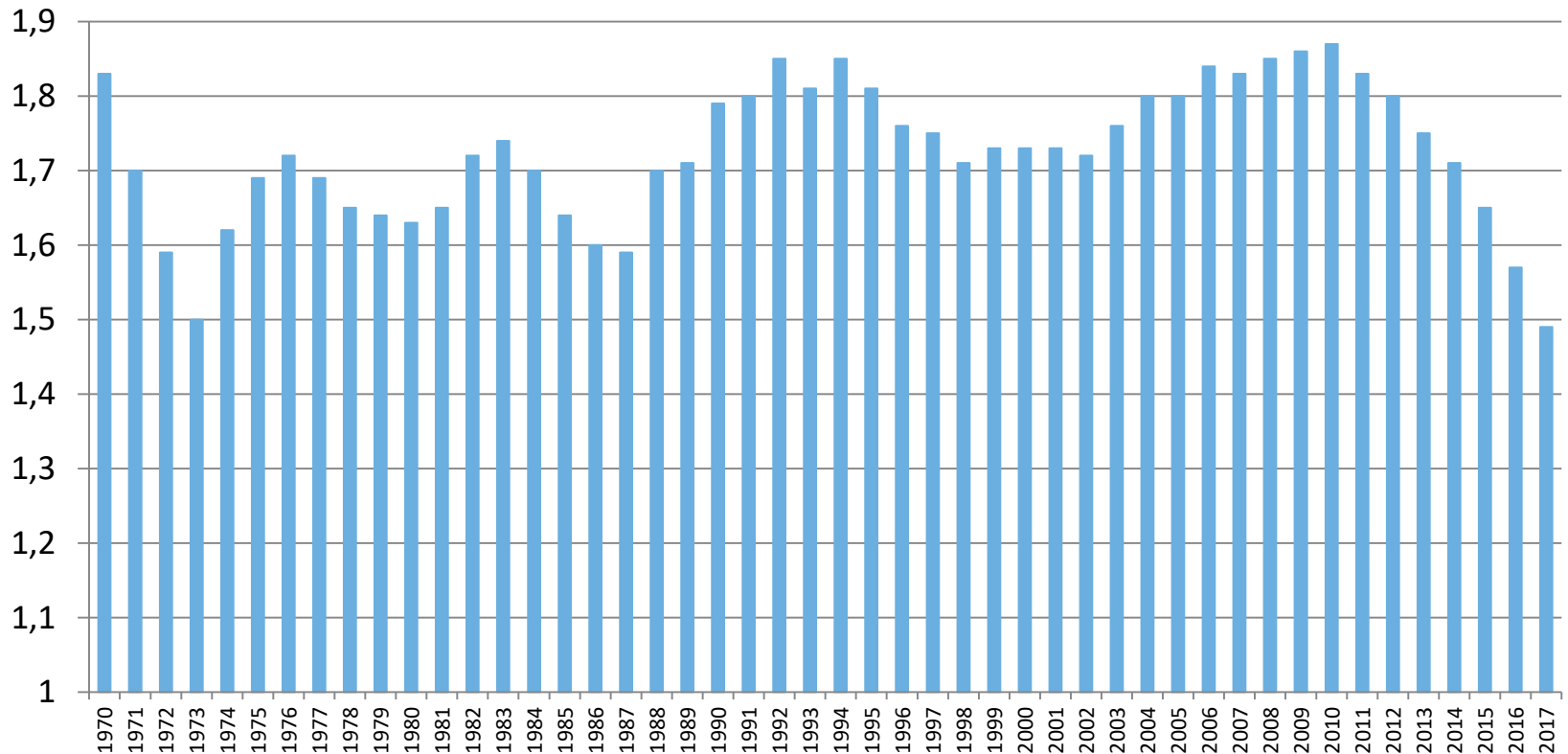
Syntyneet maakunnittain 2017

Neljän suurimman maakunnan osuus syntyneistä oli 59 %

| | | | |
|-------------------|--------|-----------------|---------------|
| Uusimaa | 16 562 | Lappi | 1477 |
| Pirkanmaa | 4697 | Kanta-Häme | 1438 |
| Pohjois-Pohjanmaa | 4487 | Pohjois-Karjala | 1265 |
| Varsinais-Suomi | 4179 | Kymenlaakso | 1228 |
| Keski-Suomi | 2370 | Etelä-Savo | 1012 |
| Pohjois-Savo | 2016 | Etelä-Karjala | 964 |
| Pohjanmaa | 1836 | Keski-Pohjanmaa | 749 |
| Satakunta | 1815 | Kainuu | 545 |
| Etelä-Pohjanmaa | 1803 | Ahvenanmaa | 279 |
| Päijät-Häme | 1599 | KOKO MAA | 50 321 |

Kokonaishedelmällisyysluku 1970-2017

Kokonaishedelmällisyysluku kuvaa laskennallista lasten määrää naista kohden – Vuonna 2017 kokonaishedelmällisyysluku oli kaikkien aikojen matalin (1,49)



Suomessa 570 000 lapsiperhettä

Avio- tai avopariperheitä oli 78 % lapsiperheistä

- **Lapsiperheitä** oli vuoden 2016 lopussa yhteensä **569 676**.

Lapsiperhe = perhe, jossa vähintään yksi alle 18-vuotias kotona asuva lapsi

Lapsiperheistä

- **Aviopari ja lapsia** –perheitä 58,8 %
- **Avopari ja lapsia** –perheitä 19,5 %
- **Äiti ja lapsia** –perheitä 18,6 %
- **Isä ja lapsia** –perheitä 3,0 %
- **Rekisteröity pari ja lapsia** –perheitä 0,1 %

Lapsiperheissä 39 prosenttia koko väestöstä

- Lapsiperheitä **569 676** vuoden 2016 lopussa
- Lapsiperheissä oli henkilöitä **2 139 737**.
 - Lapsiperheväestön osuus koko väestöstä oli 38,9 %.
- Lapsiperheissä alle **18-v lapsia 1 051 285**.
- Lapsiperheissä keskimäärin 1,85 alle 18-v lasta

HUOM! Perhetilastossa kuvataan tarkasteluhetken mukainen poikkileikkaustilanne: Montako alle 18-v kotona asuvaa lasta perheessä tarkasteluhetkellä keskimäärin on. Perheiden keskimääräinen lopullinen lapsiluku on luonnollisesti tätä suurempi.

Lasten ja nuorten asuminen

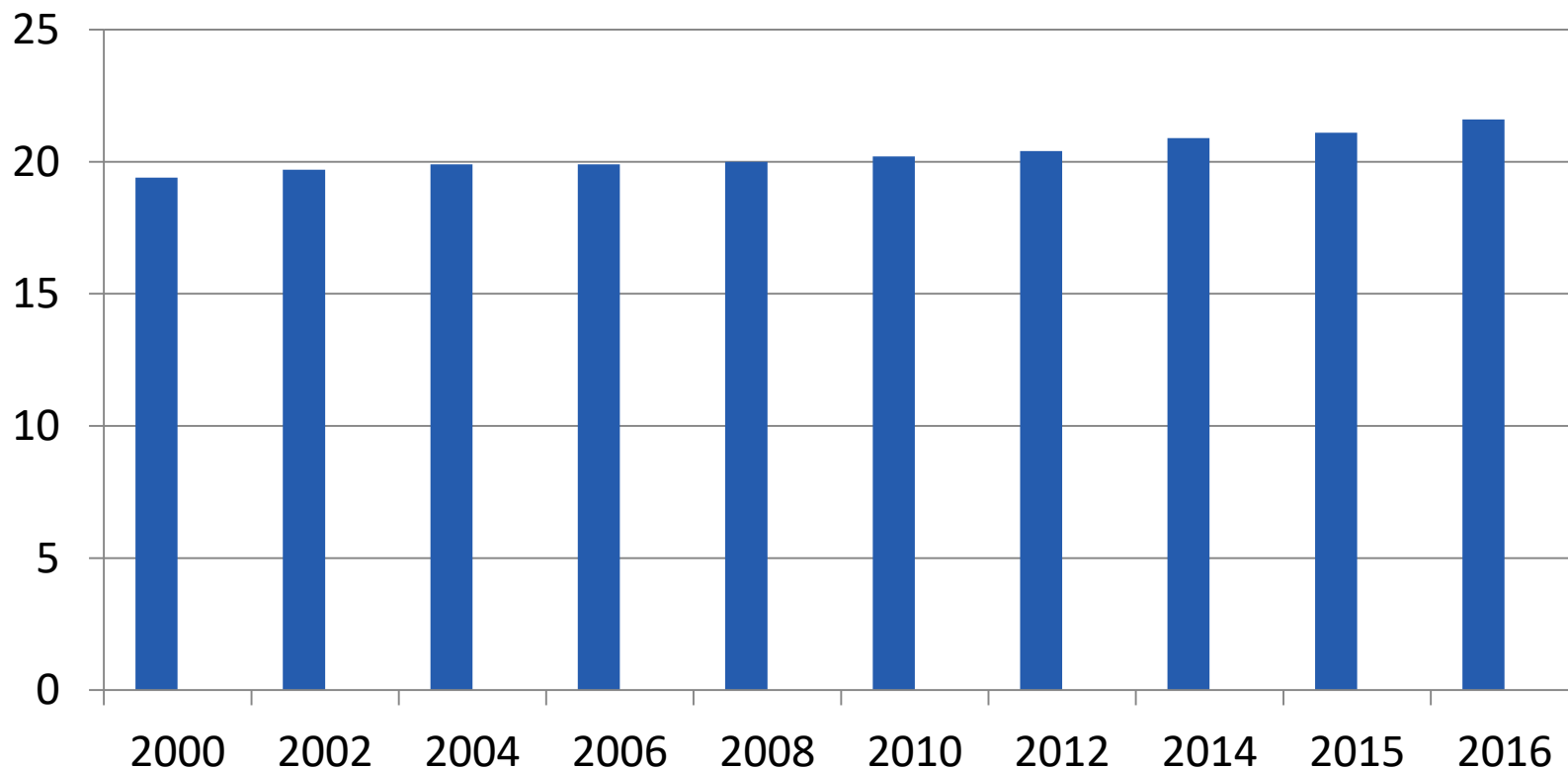
Lähde: THL, Kouluterveyskysely 2015 - Yläkoululaisista kaksi kolmasosaa asuu yhdessä molempien vanhempien kanssa

- 8.-9.-luokkalaista 67 % asuu yhdessä äidin ja isän luona.
- Lukion 1.- ja 2. vuoden opiskelijoista 70 % asuu yhdessä äidin ja isän luona.
- Ammatillisten oppilaitosten 1.- ja 2. vuoden opiskelijoista 51 % asuu yhdessä äidin ja isän luona

Yksinhuoltajaperheet, prosenttia

lapsiperheistä *Lähde: THL, Sotkanet - Yksinhuoltajaperheiden*

osuus on kasvussa. Joka viides lapsiperhe on yksinhuoltajaperhe



Uusperheet ja uusperheiden lapset

- **Uusperheellä** tarkoitetaan perhettä, jossa on alle 18-vuotias vain toisen puolison lapsi.
- Vuoden 2016 lopussa **uusperheitä** oli **51 636**, joka oli **9,1 %** kaikista lapsiperheistä.
- Uusperheistä oli 24 877 aviopariperheitä ja avopariperheitä.
- **Uusperheissä** oli **108 421** alle 18-vuotiasta **lasta**, joka oli 10,3 % kaikista lapsista. Uusperheiden lapsista 64 280 oli äidin, 11 045 isän ja 33 096 yhteisiä.

Isyyden tunnustamisista yli puolet ennen lapsen syntymää

- Vuonna 2016 vahvistettiin 22 774 avioliiton ulkopuolella syntyneen lapsen isyys. Lähes kaikissa tapauksissa isyys vahvistettiin tunnustamisen perusteella.
- Tunnustamisista 55 prosenttia tehtiin äitiysneuvolassa tai lastenvalvojalla ennen lapsen syntymää.
- Tämä on ollut mahdollista vuoden 2016 alusta.

Lapsen huollosta, asumisesta ja tapaamis-oikeudesta vahvistetut sopimukset (1)

- **Kuntien sosiaalitoimessa** lapsen huollosta, asumisesta ja tapaamisoikeudesta vahvistettiin 47 283 sopimusta vuonna 2016. Luvussa ovat mukana myös sopimusten muutokset.
- Lapsen huollosta **sovittiin 31 421, tapaamisesta 22 542 ja asumisesta 17 347** sopimuksessa.
- **Huoltosopimuksissa** 93 %:ssa sovittiin yhteishuollosta, 6 %:ssa yksinhuollosta äidille ja alle 1 %:ssa yksinhuollosta isälle.

Lähde: THL, Lapsen elatus ja huolto 2016

Lapsen huollosta, asumisesta ja tapaamis-oikeudesta vahvistetut sopimukset (2)

- Asumissopimuksista 82 % sovittiin lapsen asuvan äidin luona ja 18 %:ssa isän luona (lapsella voi olla vain yksi virallinen asuinpaikka).
- Erillään asuvien vanhempien lapsen asumisesta esim. vuoroviikoin vanhempiansa luona sovittiin 2652 lapselle.
- **Vuoroasumisjärjestelyiden osuus oli 15 prosenttia asumissopimuksista.**

Lähde: THL, Lapsen elatus ja huolto 2016

Vanhempainpäivärahat vuonna 2016

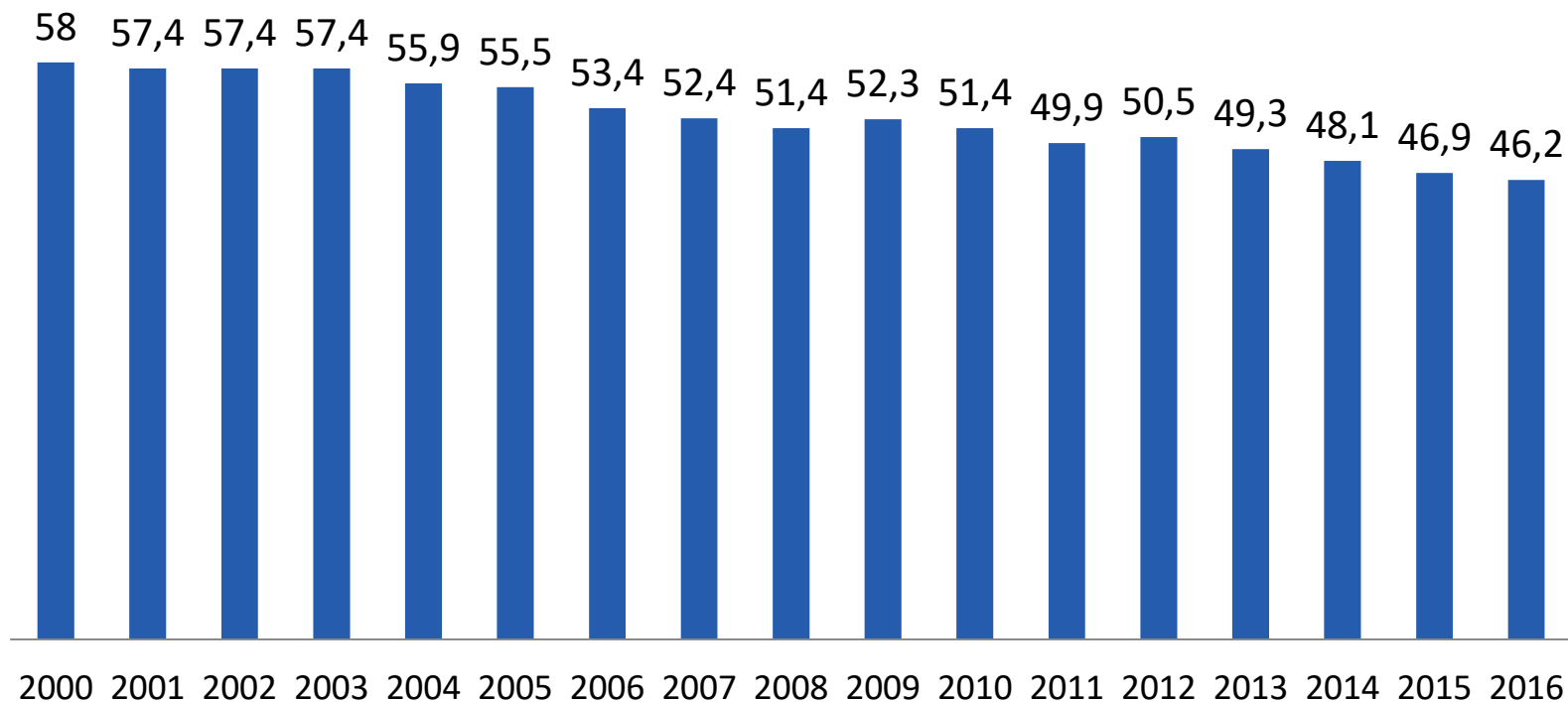
Vanhempainpäivärahoista 90,5 prosenttia maksettiin äideille

- Vuoden 2016 aikana **vanhempainpäivärahaa** sai **92 912 äitiä** ja **61 817 isää**.
- Vanhempainpäivärahopäivistä 90,5 % korvattiin äideille ja 9,5 % isille.
- Keskimääräinen äideille maksettu päiväkorvaus oli 62,44 euroa ja isille 84,88 euroa.
- Vähimmäismääräistä päivärahaa (23,93 euroa/pv) sai 11,7 % äideistä ja 2,8 % isistä.

Kotihoidon tukea saaneiden 9 kk-2-v lasten osuus ikäryhmästä, prosenttia

Kotihoidon tuella hoidettujen lasten osuus pienentynyt

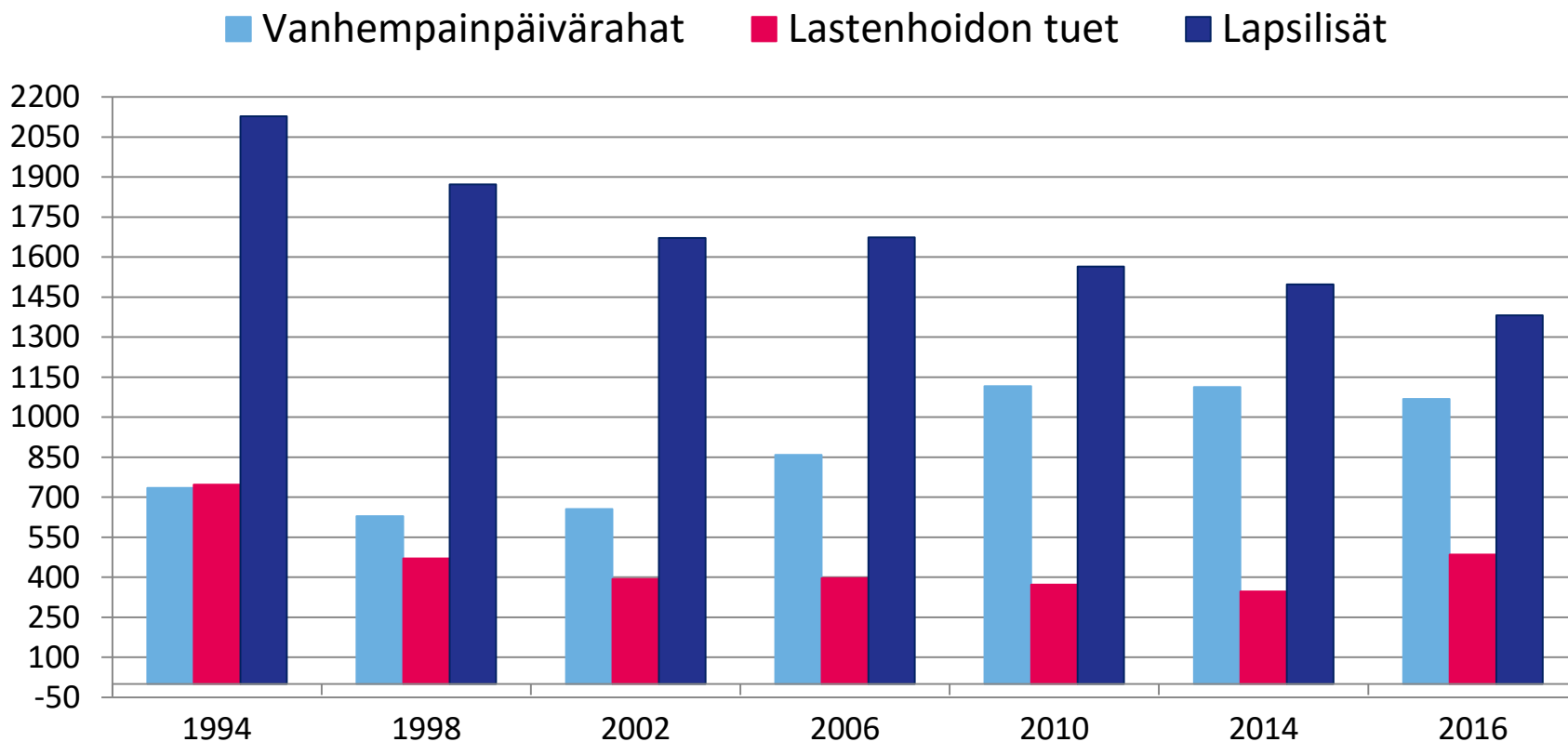
lähes 12 prosenttiyksiköllä 2000-2016



Vanhempainpäivärahat, lastenhoidon tuet ja lapsilisät, vuoden 2016 rahana, milj. euroa

Lapsilisät ja niiden reaaliarvo ovat kutistuneet merkittävästi

Ansiosidonnaiset vanhempainpäivärahat ovat kasvaneet



Äitiys- ja lastenneuvolapalvelut

- Neuvolapalveluilla on **huikea kattavuus**:
 - raskaana olevista 99,3 % käyttää palveluita
 - alle kouluikäisten lasten perheistä 99,5 %
- **Perheet ovat tyytyväisiä palveluihin**
 - Tuttuus ja leimaamattomuus
 - Lähipalvelu, jonne ei tarvitse jonottaa
 - Vuorovaikutus terveydenhoitajan kanssa koetaan tasa-arvoiseksi ja luottamukselliseksi

Varhaiskasvatus

(1)

1-6-vuotiaista lapsista noin 68 % varhaiskasvatuksessa

- Suomessa oli kaikkiaan 243 946 lasta varhaiskasvatuksessa vuonna 2016. Tämä oli **68,1 % 1–6-vuotiaista lapsista**.
- Varhaiskasvatusta toteutetaan kunnallisessa päiväkotihoidossa (76,2 % lapsista), kunnallisessa perhepäivähoidossa (9,6 %), kunnan myöntämän palvelusetelin turvin (7,5 %) ja Kelan yksityisen hoidon tuella (6,7 %).
- Kunnallisessa päiväkotihoidossa olleista lapsista 73 % ja perhepäivähoidossa olleista lapsista 88 % oli kokopäiväisessä varhaiskasvatuksessa.

Varhaiskasvatus

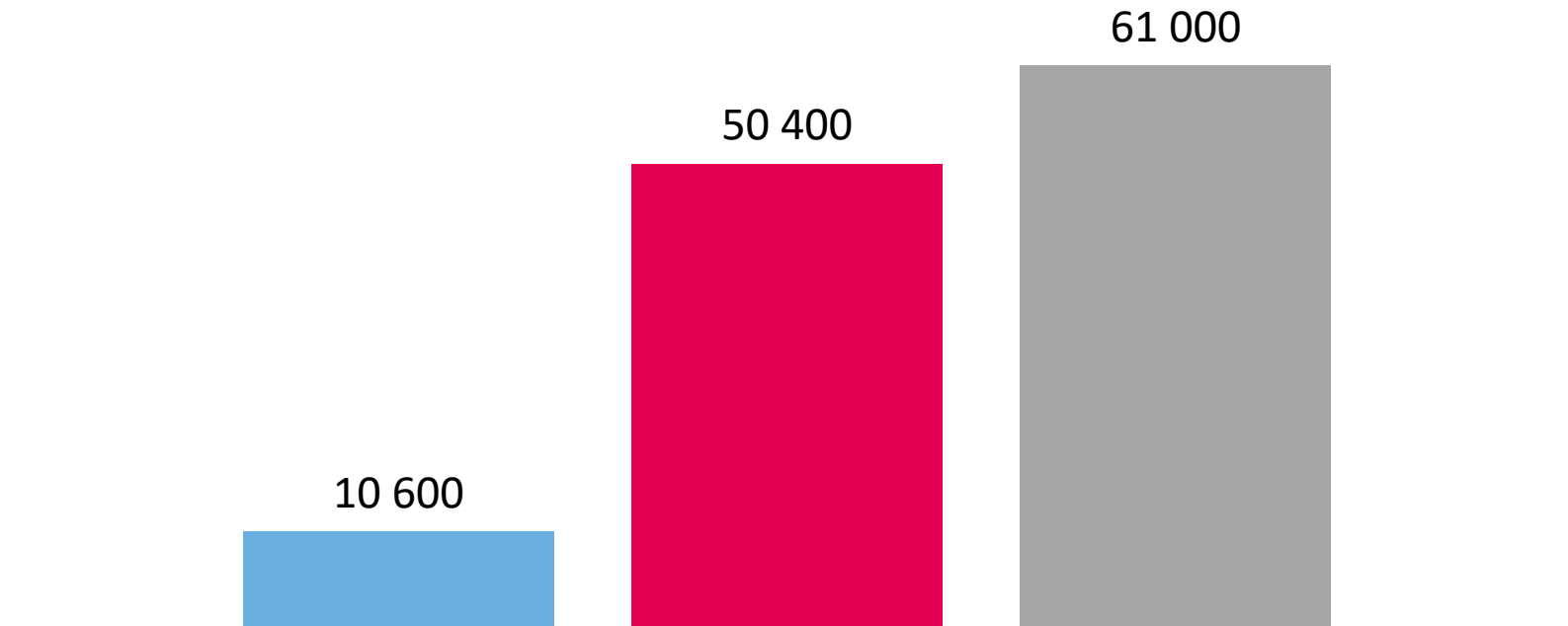
(2)

- Vuorohoidossa oli noin 7 % kaikista kunnan järjestämässä varhaiskasvatuksessa olevista lapsista vuonna 2016.
- Noin 10 % kunnallisessa varhaiskasvatuksessa olleista lapsista osallistui varhaiskasvatukseen enintään 20 tuntia viikossa.
- Kunnallisessa varhaiskasvatuksessa olevista lapsista tehostettua tai erityistä tukea saavia oli 7 %.
- Maahanmuuttajataustaisia lapsia oli 9 % kaikista kunnallisessa varhaiskasvatuksessa olleista lapsista.

Esiopetusoppilaat 2017

Esiopetuksen oppilaista 83 prosenttia päivähoidon esiopetuksessa

- Koulun esiopetuksessa
- Päiväkotien esiopetuksessa
- Esiopetuksessa yhteensä



Esiopetuksen toimeenpanon arviointia

*Lähde: Aluehallintovirastojen toteuttamana Peruspalveluiden arviointi 2015,
www.patio.fi*

- Lähes kaikki lapset osallistuvat esiopetukseen.
- Esiopetukseen osallistumattomuuden yleisimmät syyt:
huoltaja haluaa itse huolehtia esiopetuksesta kotona, lapsi on huoltajien mukana ulkomailla, huoltaja ei pidä järjestettyä esiopetusta tärkeänä.
- Suurin osa esiopetuksesta järjestetään päiväkotien yhteydessä.

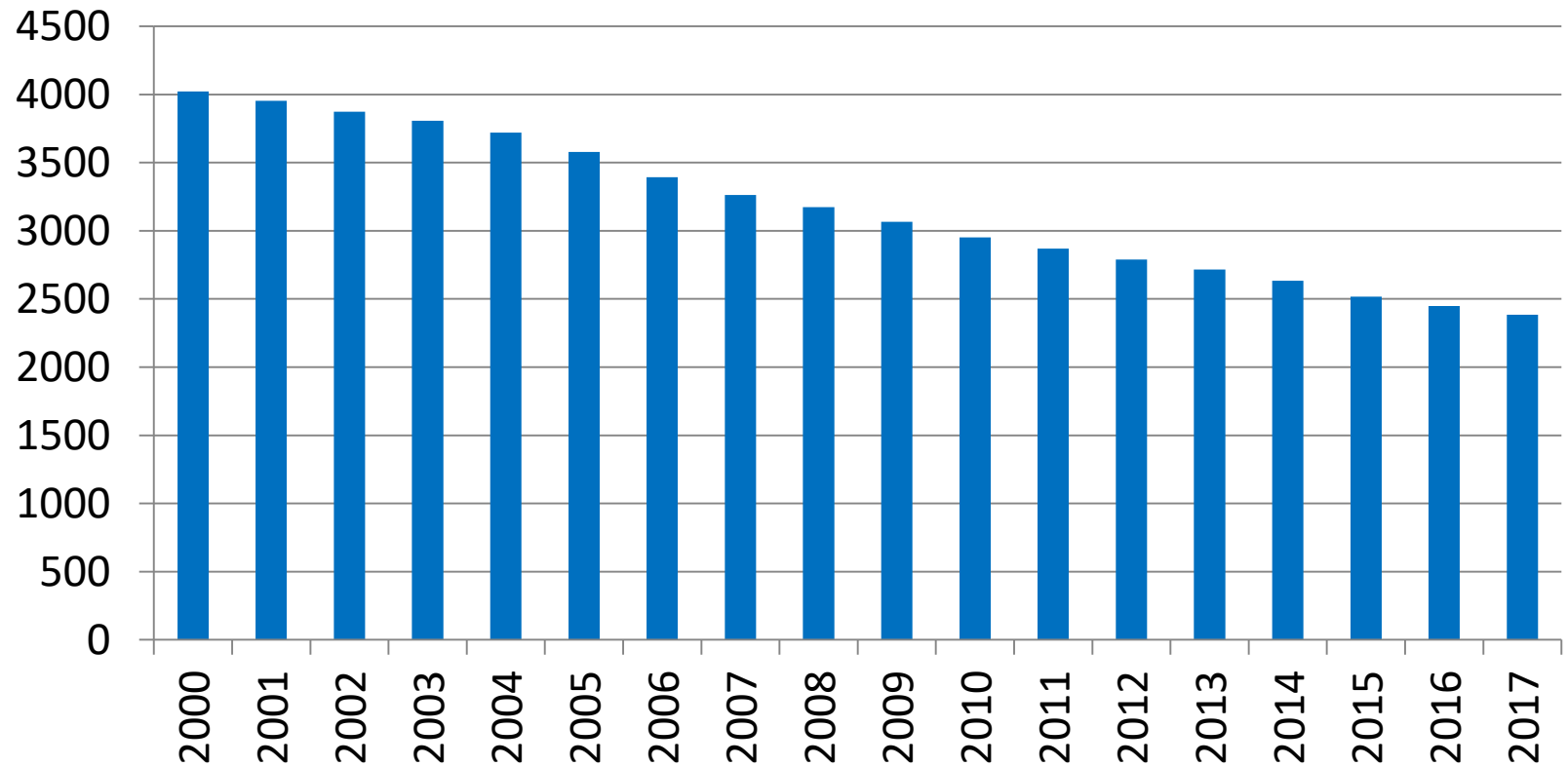
Peruskoulut vuonna 2017

Peruskouluissa 557 000 oppilasta. Peruskoulun oppilasmäärä kasvoi edellisestä vuodesta 1,2 prosenttia

- Syyskuussa 2017 Suomessa oli toiminnassa **2384 peruskoulua**, joissa oli yhteensä **556 742 oppilasta**.
 - Peruskouluja oli 65 vähemmän kuin vuonna 2016.
 - Peruskouluista 95 % oli kunnan ylläpitämiä.
- Peruskoulujen oppilasta oli
 - esiopetusoppilaita 10 582
 - vuosiluokkien 1-6 oppilaita 368 027
 - vuosiluokkien 7-9 oppilaita 177 607
 - lisäopetusoppilaita (10. lk.) 526

Peruskoulujen määrä vähentynyt tuntuvasti

Tilastokeskus: Tilastollinen vuosikirja 2016 ja Esi- ja peruskouluopetus 2017

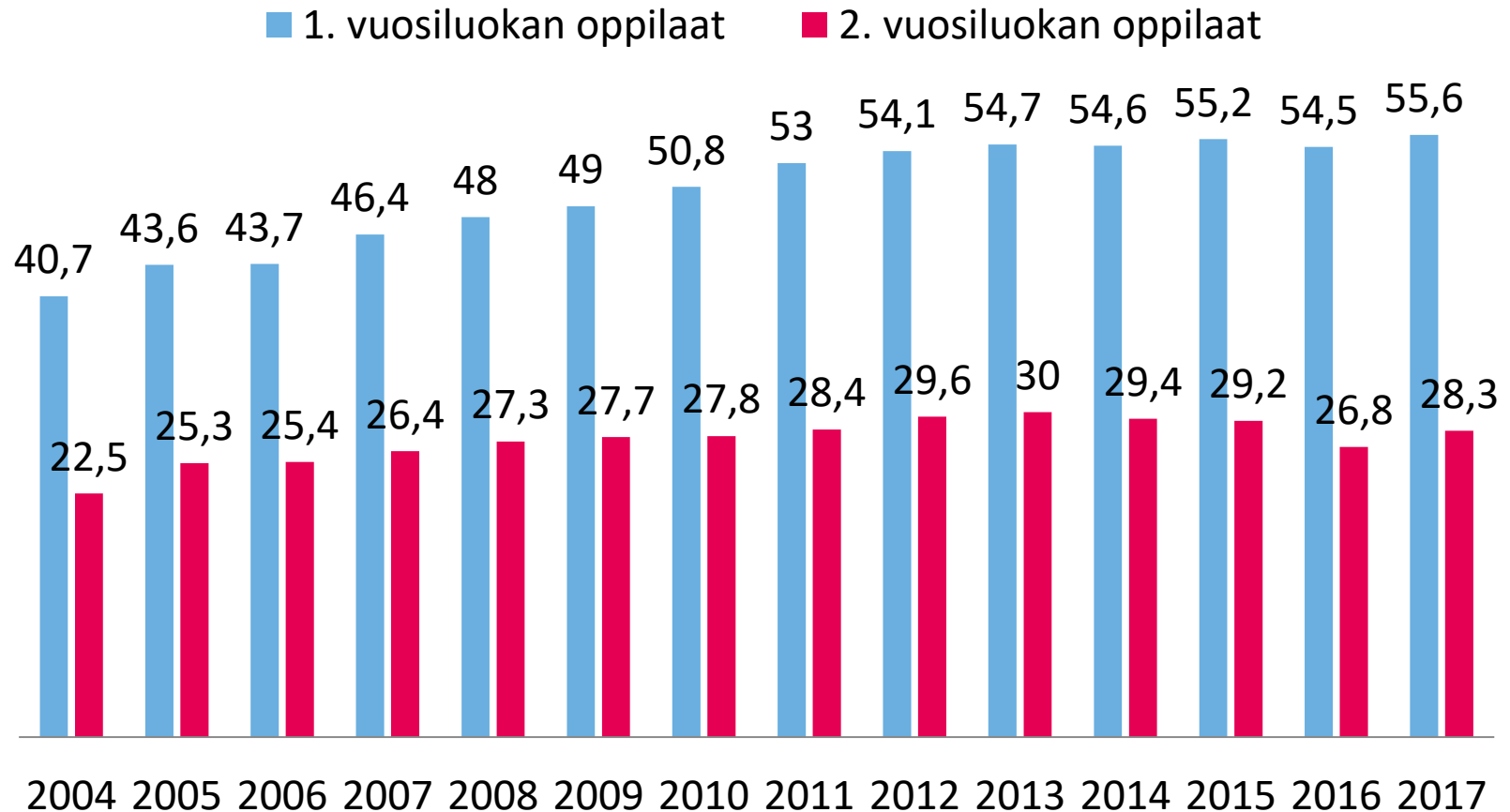


Perusopetuksen saavutettavuudesta

Aluehallintovirastojen toteuttamana Peruspalveluiden arviointi 2015

- Koulujen lakkauttamis- ja yhdistämistähti on kiihtynyt. Koulujen vähenemisen seurauksena perusopetuksen saavutettavuus on heikentynyt. Kuntien väliset saavutettavuuserot ovat suuria.
- Vuonna 2015 keskimäärin 91 % 7–12-vuotiaista ja 79 % 13–15-vuotiaista asui enintään viiden kilometrin etäisyydellä ikäluokkansa perusopetusta antavasta koulusta.
- Manner-Suomen peruskoululaisista reilu viidennes oli kuljetusedun piirissä.

Koululaisten aamu- ja iltapäivätoiminnassa olevia lapsia, 1.-2. vlk:n oppilaista, prosenttia



Peruskoulun oppilaista 16 % sai tehostettua tai erityistä tukea vuonna 2015

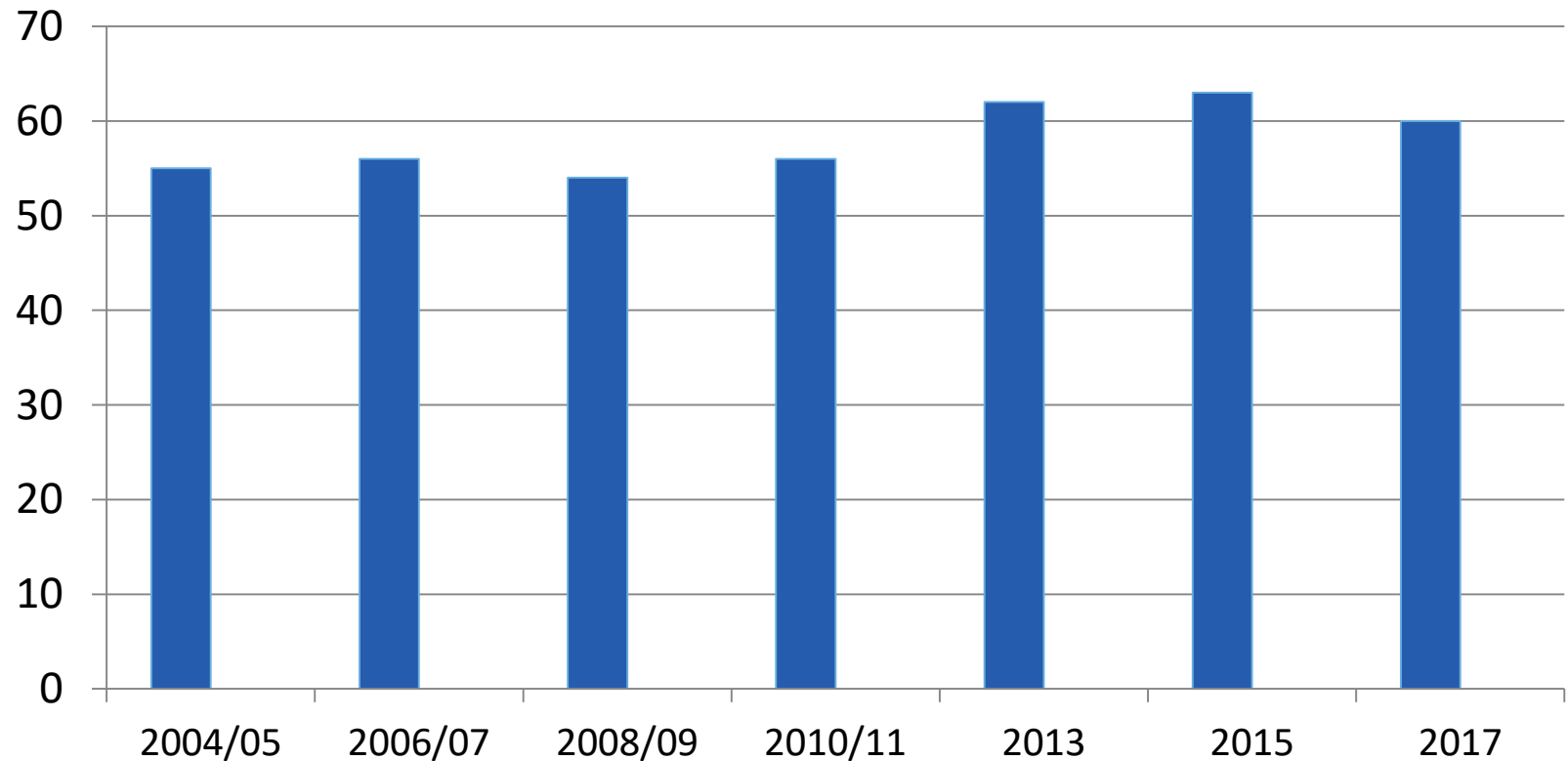
- Perusopetuslaissa oppimisen ja koulunkäynnin tuki on jaettu vuodesta 2011 lähtien **yleiseen, tehostettuun ja erityiseen tukeen.**
- **Peruskoulun oppilaista sai tehostettua tai erityistä tukea**
 - 12,7 % vuonna 2012
 - 13,8 % vuonna 2013
 - 14,7 % vuonna 2014
 - 15,7 % vuonna 2015
 - 16,4 % vuonna 2016

Tehostettua tai erityistä tukea saaneet peruskoulun oppilaat 2016

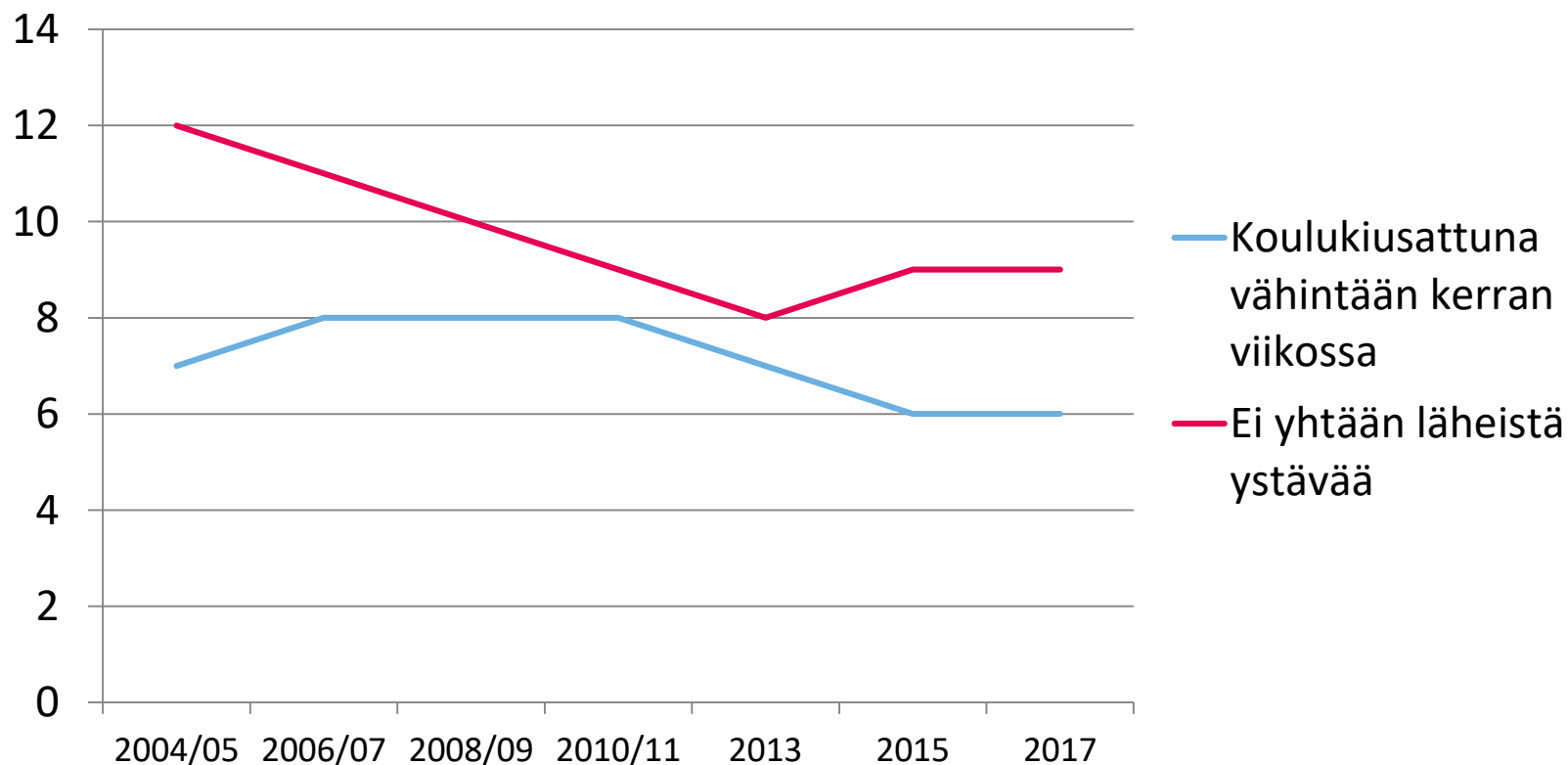
- **Tehostettua tukea sai 9,0 % oppilaista.**
 - Esiopetusoppilaista 2,0 %
 - Vuosiluokkien 1-6 oppilaista 9,6 %
 - Vuosiluokkien 7-9 oppilaista 9,0 %
 - Pojista 11,4 % ja tytöistä 6,5 %

- **Erityistä tukea sai 7,5 % oppilaista**
 - Esiopetusoppilaista 8,7 % (joista 93 % pidenn. oppivelvoll. piirissä)
 - Vuosiluokkien 1-6 oppilaista 6,6 %
 - Vuosiluokkien 7-9 oppilaista 9,1 %
 - Pojista 10,2 % ja tytöistä 4,5 %

Pitää koulunkäynnistä, prosenttia 8.-9.-luokan oppilaista



8.-9.-luokkalaista ollut koulukiusattuna tai ei yhtään läheistä ystävää, prosenttia oppilaista

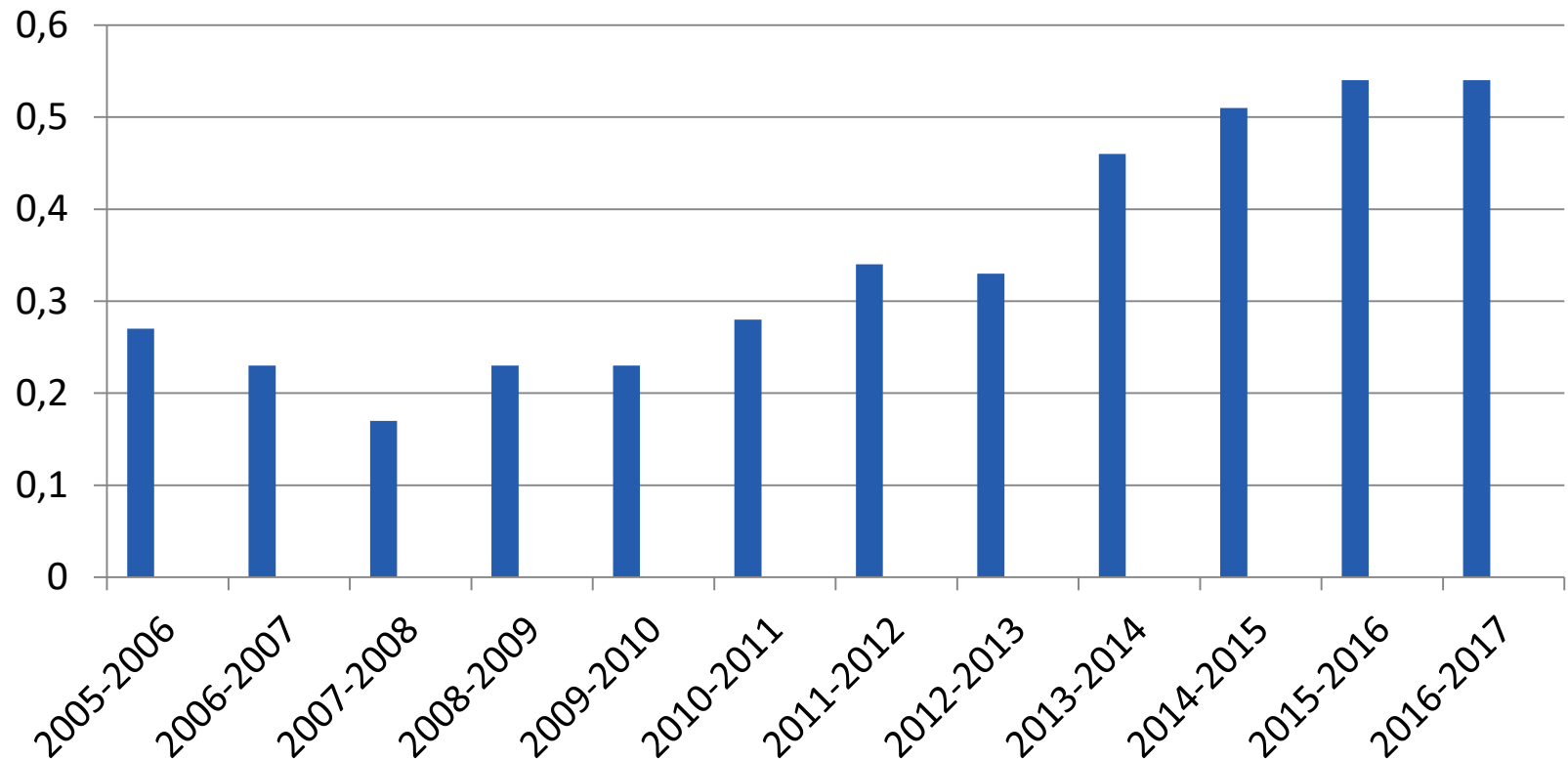


Terveys- ja hyvinvointi-indikaattoreita, 8.- ja 9.-luokan oppilaista, prosenttia

- **Ei syö koululounasta päivittäin 2013: 34 %, 2015: 33 %, 2017: 30 %**
- **Harrastaa hengästyttävää liikuntaa vapaa-ajalla korkeintaan 1 h/vk
2013: 32 %, 2015: 22 %, 2017: 24 %**
- **Kohtalainen tai vaikea ahdistuneisuus
2013: 11 %, 2015: 12 %, 2017: 12 %**
- **Ylipano 2013: 16 %, 2015: 16 %, 2017: 19 %**

Peruskoulun koulupudokkaiden määrä kasvanut

Ilman peruskoulun päättötodistusta eronneet*, prosenttia kevätlukukauden lopun 9.-luokkalaisten määrään verrattuna

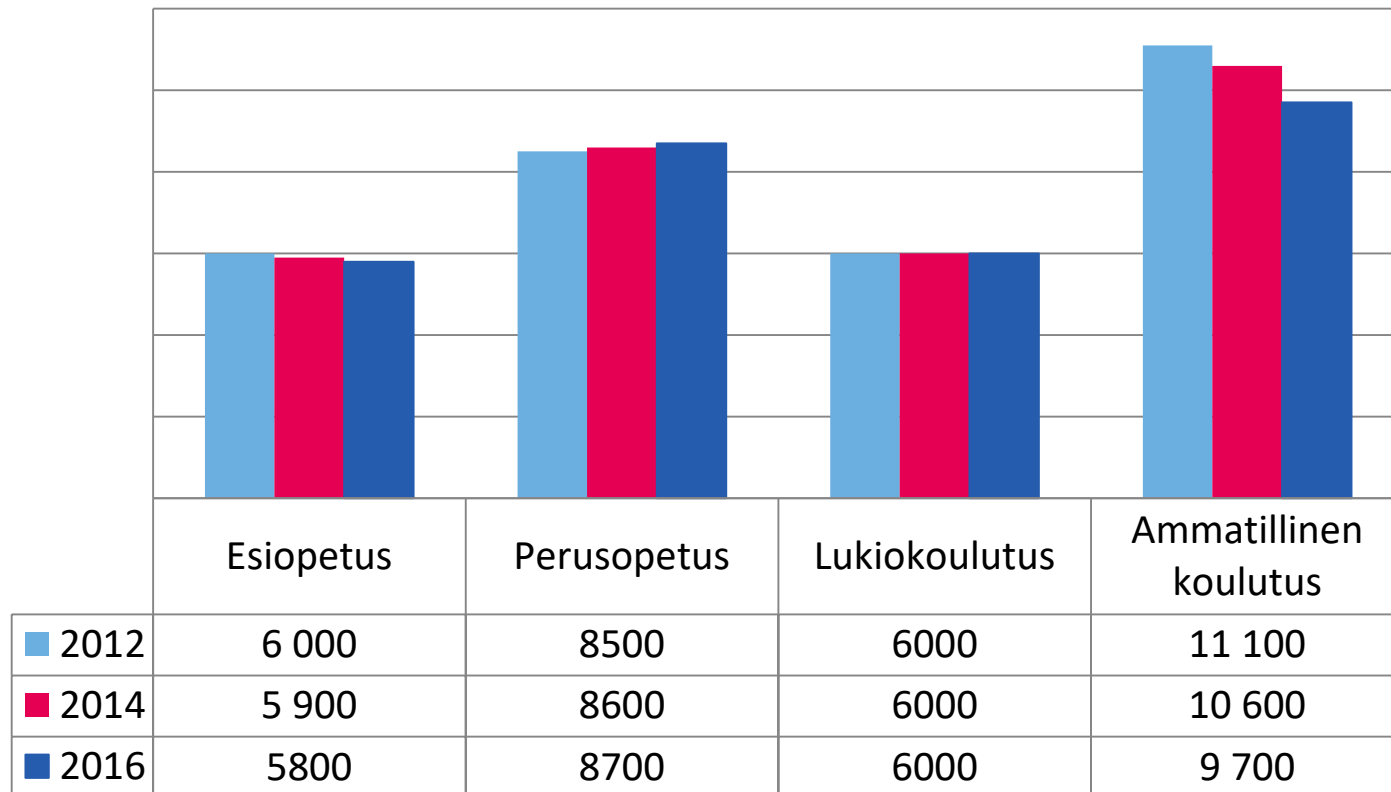


Toisen asteen koulutuksen saavutettavuus

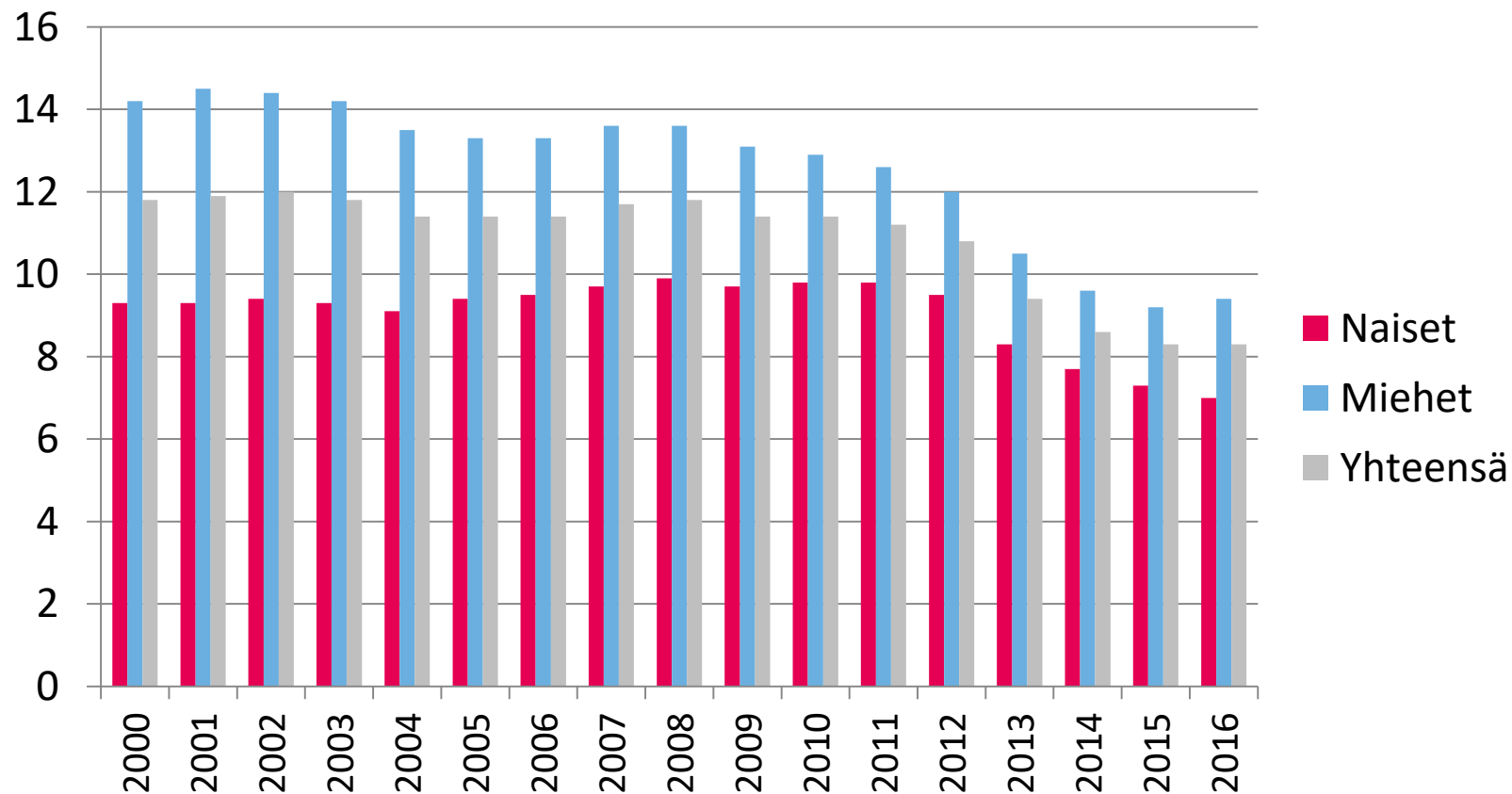
Lähde: Aluehallintovirastojen toteuttamana Peruspalveluiden arviointi 2015

- Nuorista aikuisista (20–24 -vuotiaista) lähes joka viides on ilman perusopetuksen jälkeistä toisen asteen tutkintoa.
- Toisen asteen koulutuksen alueellinen saavutettavuus on hieman heikentynyt aiemmasta. Lukiokoulutus on paremmin tavoitettavissa kuin ammatillinen koulutus.
- Manner-Suomessa on alle 10 kilometrin etäisyydellä asuinpaikasta tarjolla lukiokoulutusta 85 %:lle ja ammatillista koulutusta 78%:lle peruskoulun päättäneistä.
- Alueelliset erot koulutuksen saavutettavuudessa ovat suuria.

Esi- ja perusopetuksen ja toisen asteen koulutuksen käyttömenojen reaalikehitys, euroa oppilasta kohden vuoden 2016 hintatasolla



Koulutuksen ulkopuolelle jääneet 17-24-v, prosenttia vastaavanikäisistä



Lähde: THL, Tilasto- ja indikaattoripankki SOTKANet

Koulutuksen ulkopuolelle jääneillä tarkoitetaan henkilöitä, jotka ko. vuonna eivät ole opiskelijoita tai joilla ei ole perusasteen jälkeistä koulutusta.

Kirjastopalveluiden saavutettavuus lapsille ja nuorille

Lähde: Aluehallintovirastojen toteuttamana Peruspalveluiden arviointi 2015

- Kirjastopalvelut ovat hyvin lasten ja nuorten saatavilla etenkin taajamissa. 75 % alle 16-vuotiaista asuu enintään reilun neljän kilometrin päässä kirjastosta.
- Kunnat ovat kuitenkin lakkauttaneet sekä kirjastoja että kirjastoautoja ja vähentäneet aukioloaikoja ja kirjastoautopysäkkien määrää. Tämä on heikentänyt kirjastopalvelujen saatavuutta etenkin taajamien ulkopuolella.
- Kirjastolla on olennainen merkitys lasten ja nuorten monilukutaidon ja lukuharrastuksen kehityksessä.

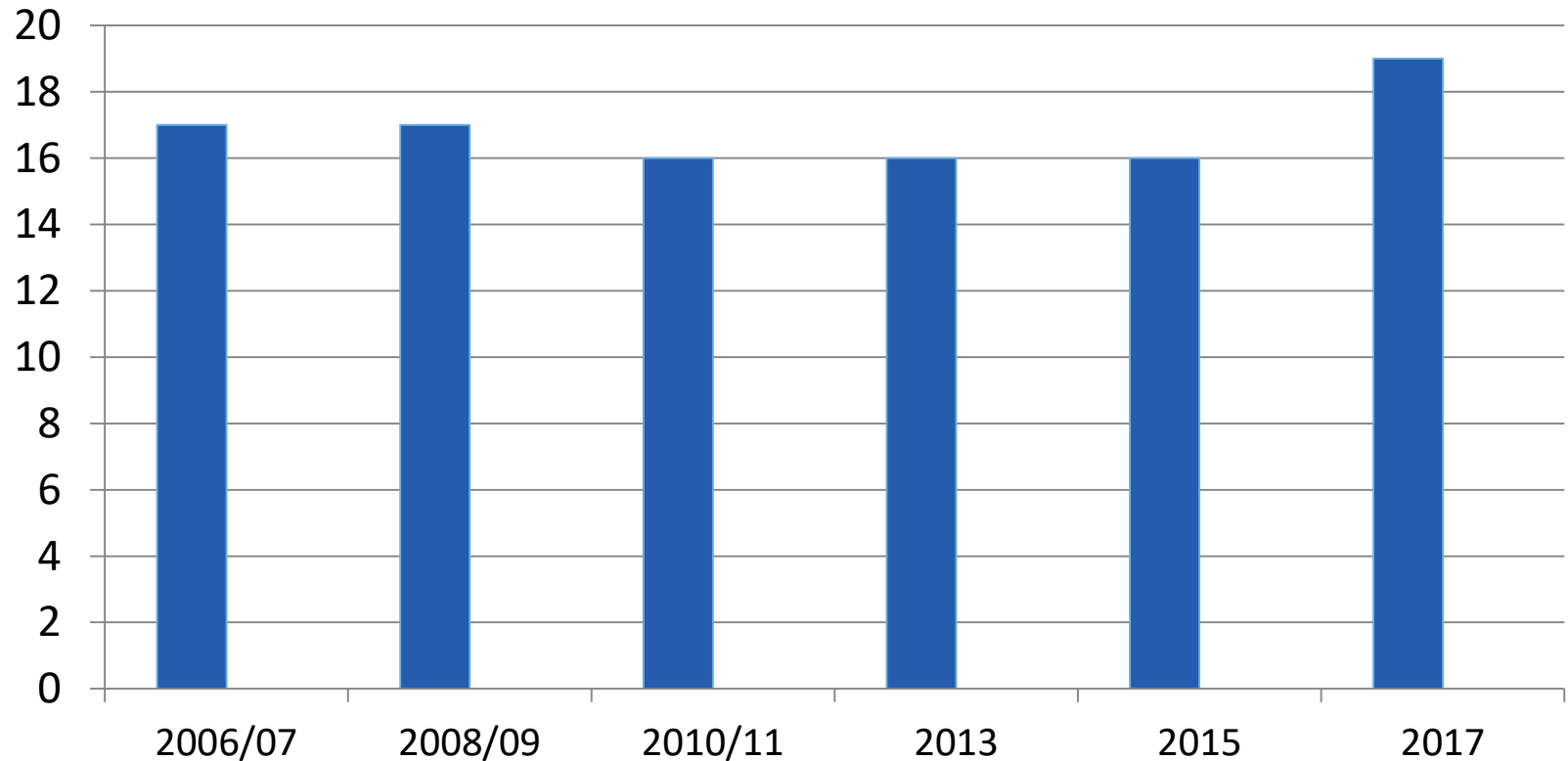
Kunnallisen nuorisotyön saavutettavuus

Lähde: Aluehallintovirastojen toteuttamana Peruspalveluiden arviointi 2015

- Yli puolessa Suomen kunnista on saatavilla nuorisolain määrittämiä nuorisotyön palveluja monipuolisesti.
- Kunnat ovat resursoineet nuorisotyön palvelut hyvin vaihtelevasti.
- Pienten kuntien joukossa oli useita kuntia, joilla ei ollut joko lainkaan varattuna käyttömenoja nuorisotyön palveluihin, tai joilla ei ollut nuorisotyön henkilökuntaa tai nuorisotiloja.
- Yli 90 %:ssa kuntia kerätään palautetta palveluja käyttäviltä nuorilta.

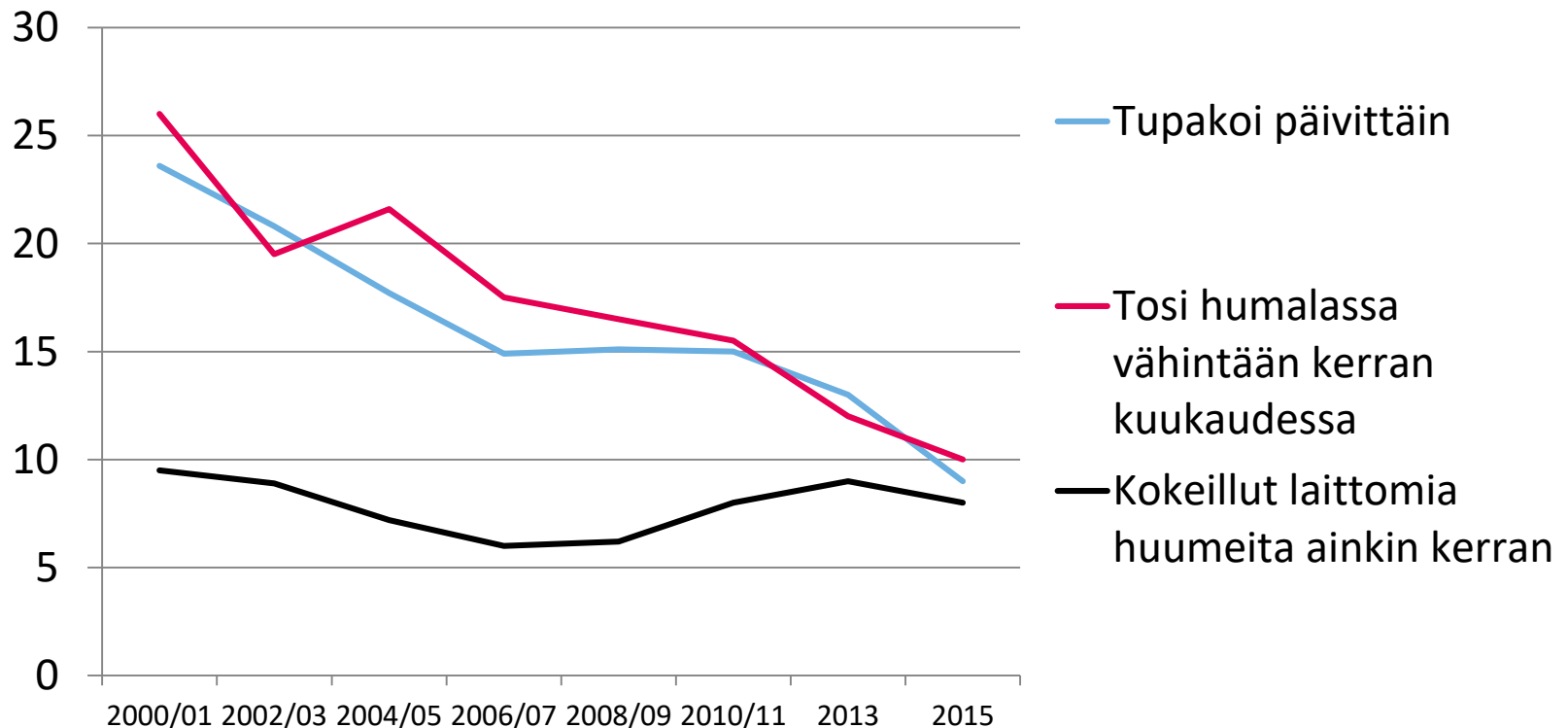
Kokee terveydentilansa keskinkertaiseksi tai huonoksi, prosenttia 8.-9.-luokan oppilaista

19 prosenttia yläkoululaisista kokee terveydentilansa keskinkertaiseksi tai huonoksi



8.-9.-luokkalaisten tupakointi, humalajuominen ja huumekekeilut, prosenttia oppilaista

Tupakointi ja humalajuominen ovat vähentyneet



Nuorten mielenterveys ja käytettävissä olevat opiskeluhuoltopalvelut *Lähde: Aluehallintovirastojen*

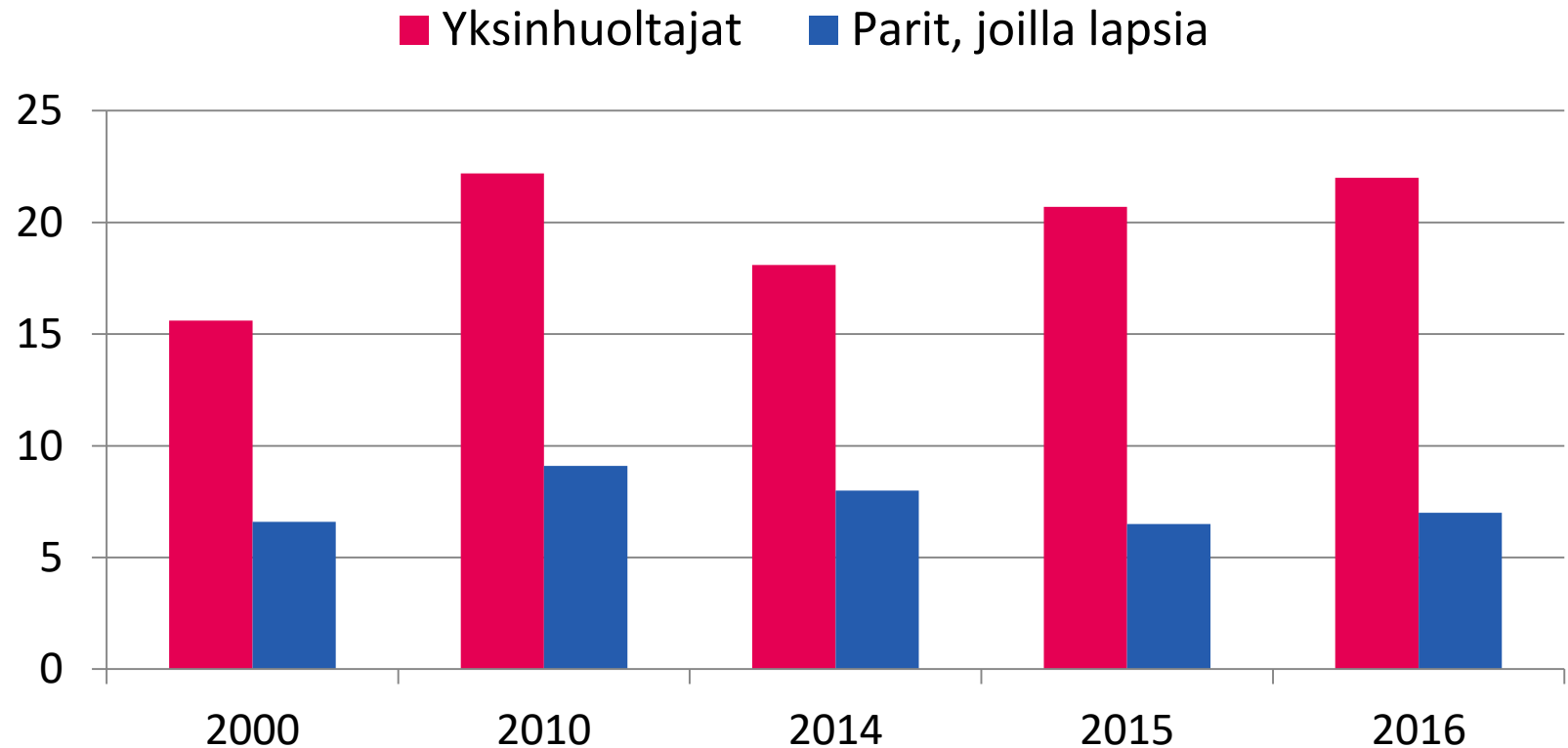
toteuttamana Peruspalveluiden arviointi 2015

- Koulu- ja opiskeluikäisillä nuorilla mielenterveysongelmien ja -oireiden esiintyminen on yleistä. Ahdistuneisuusoireilua on yli 10 prosentilla, tytöillä oireet ovat huomattavasti yleisempiä kuin pojilla.
- Viimeisen kahden vuoden aikana opiskelijoille tarjolla olevat palvelut ovat pysyneet ennallaan tai niitä on lisätty. Puutteita on opiskelijoiden mielenterveysongelmien hoidon järjestämisessä ja niiden verkottumisessa opiskeluhuollon palveluihin.
- Opiskeluhuollon palvelut ovat aiempaa paremmin käytettävissä peruskouluissa ja lukioissa, mutta ammatillisissa oppilaitoksissa tilanne on heikentynyt. Lisäksi koulujen ja oppilaitosten välillä on alueellisia eroja.

Yksinhuoltajaperheissä, pienten lasten perheissä ja monilapsisissa perheissä suurempi köyhyysriski

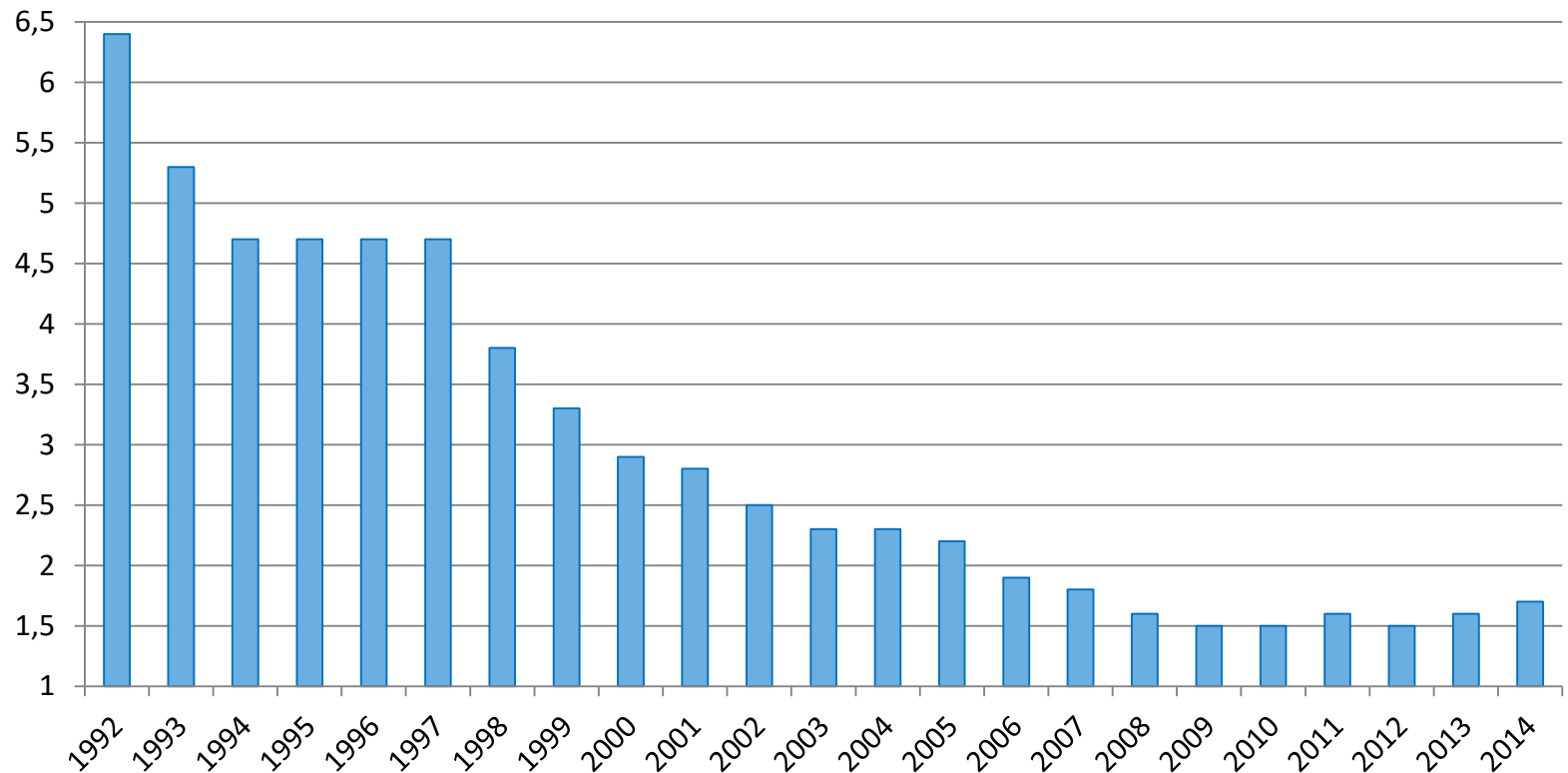
- **Pienituloisissa kotitalouksissa oli 110 000 lasta** vuonna 2016, mikä oli **10,2 % kaikista lapsista** (9,4 % vuonna 2015).
- **Yksinhuoltajaperheissä** pienituloisuusaste (22 %) **on kolme kertaa korkeampi** kuin kahden huoltajan perheissä (7 %).
- **Kolme- tai useampilapsisten perheiden lapset** kuuluivat selvästi useammin pienituloiseen talouteen (reilut 15 %) kun kaksilapsisten perheiden (hieman yli 6 %) tai yksilapsisten (9 %) perheiden lapset.
- Perheen elinkaarella pienituloisuusaste on suurimmillaan, kun **lapset ovat 0-2-vuotiaita**.

Yksinhuoltajaperheissä korkea pienituloisuusaste



Kodinhoitoapua vuoden aikana saaneita lapsiperheitä, prosenttia lapsiperheistä

Lapsiperheiden kunnallisen kotipalvelun määrä on murto-osa 1990-luvun tasosta



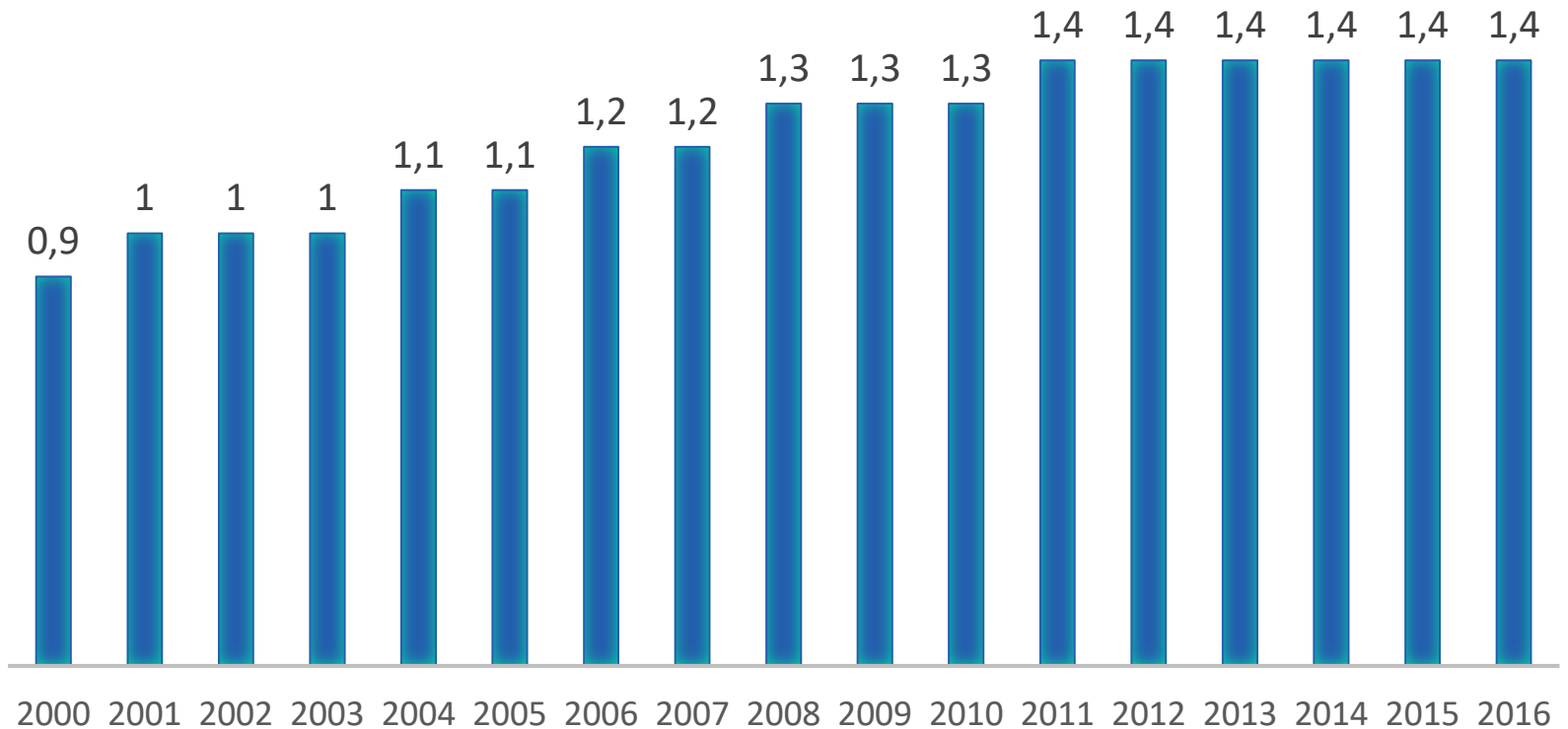
9-luokkalaisten uhrikokemukset viimeisen 12 kk:n aikana, prosenttia ikäluokasta 2016 (2012)

- Omaisuuden vahingoittaminen 15 % (23 %)
- Varastaminen 15 % (22 %)
- Uhkaamalla varastaminen 4 % (6 %)
- Kiusaaminen 9 % (13 %)
- Sähköinen kiusaaminen 15 % (16 %)
- Uhkailu 13 % (19 %)
- Fyysinen väkivalta 10 % (16 %)
- Vanhempien kuritusväkivalta 5 % (8 %)
- Etnisyyteen tai mielipiteisiin perustuva uhkailu ja väkivalta 4 % (4 %)
- Toisen nuoren tekemä seksuaalinen häirintä 8 %
- Aikuisen tekemä seksuaalinen häirintä 6 %
- (2012: Seksuaalinen häirintä 9 %)

Kodin ulkopuolelle sijoitettujen lasten (0-17-v) osuus kaikista lapsista, prosenttia

Lähde, THL, SOTKANet

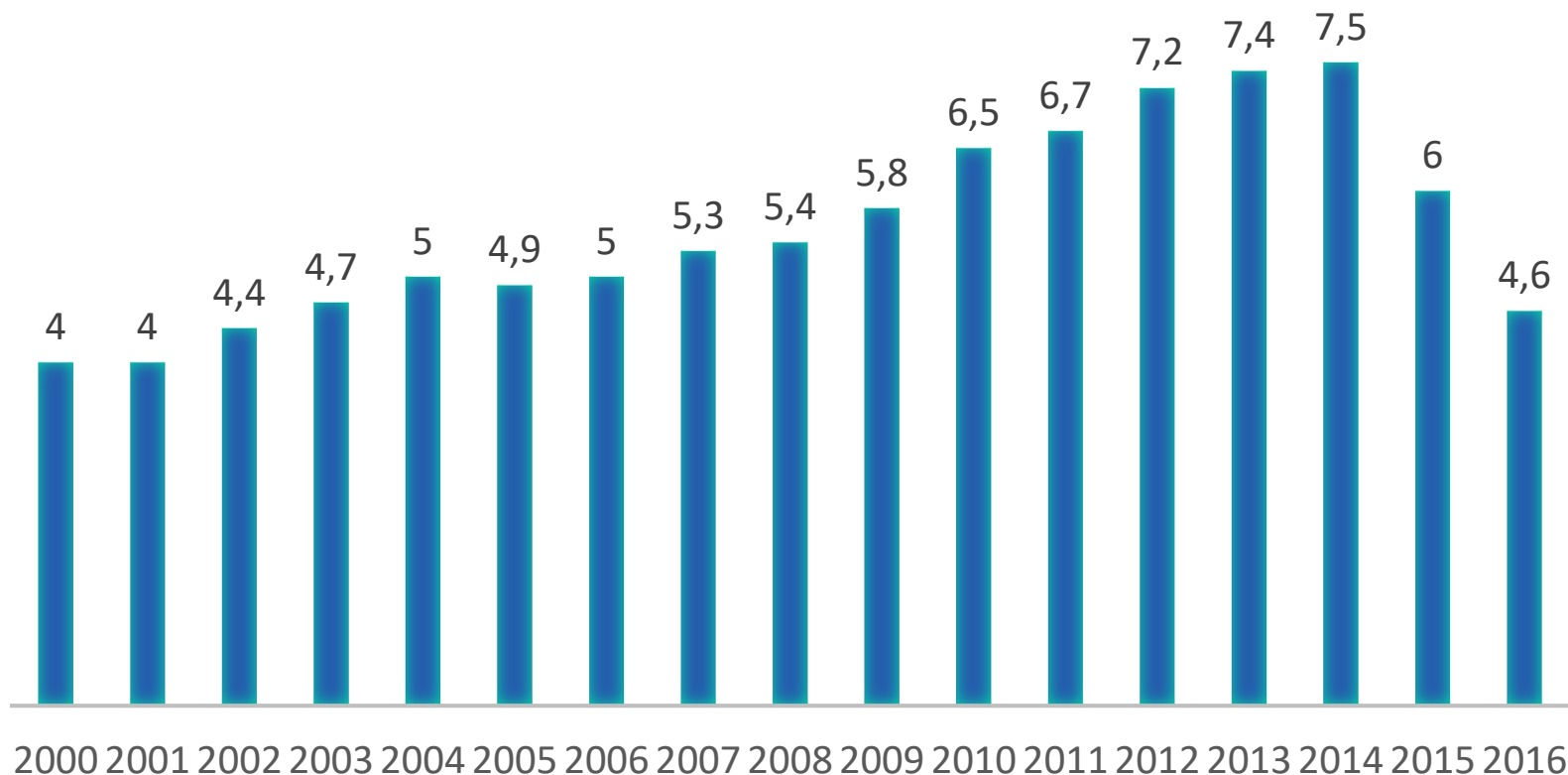
Kodin ulkopuolelle sijoitettujen lasten osuus pysynyt samana



Lastensuojelun avohuollon tukitoimien piirissä ko. vuoden aikana 0-17-vuotiaista, prosenttia

HUOM! Lainsäädännön muutoksesta johtuen lastensuojelun asiakkuudet vähentyneet 2014-2016

Lähde, THL,SOTKANet



Perhe ja lapset –pääryhmän sosiaaliturvamenot

- **Perhe ja lapset -pääryhmän sosiaalimenot olivat 6 632 milj. euroa vuonna 2016**, kun ne vuonna 2012 olivat 6 556 milj. euroa (vuoden 2016 hinnoin).

- **Perhe ja lapset -ryhmän sosiaalimenot olivat 9,6 % kaikista sosiaalimenoista vuonna 2015**, kun ne vuonna 2012 olivat 10,6 %.

Perhe ja lapset –sosiaalimenot:

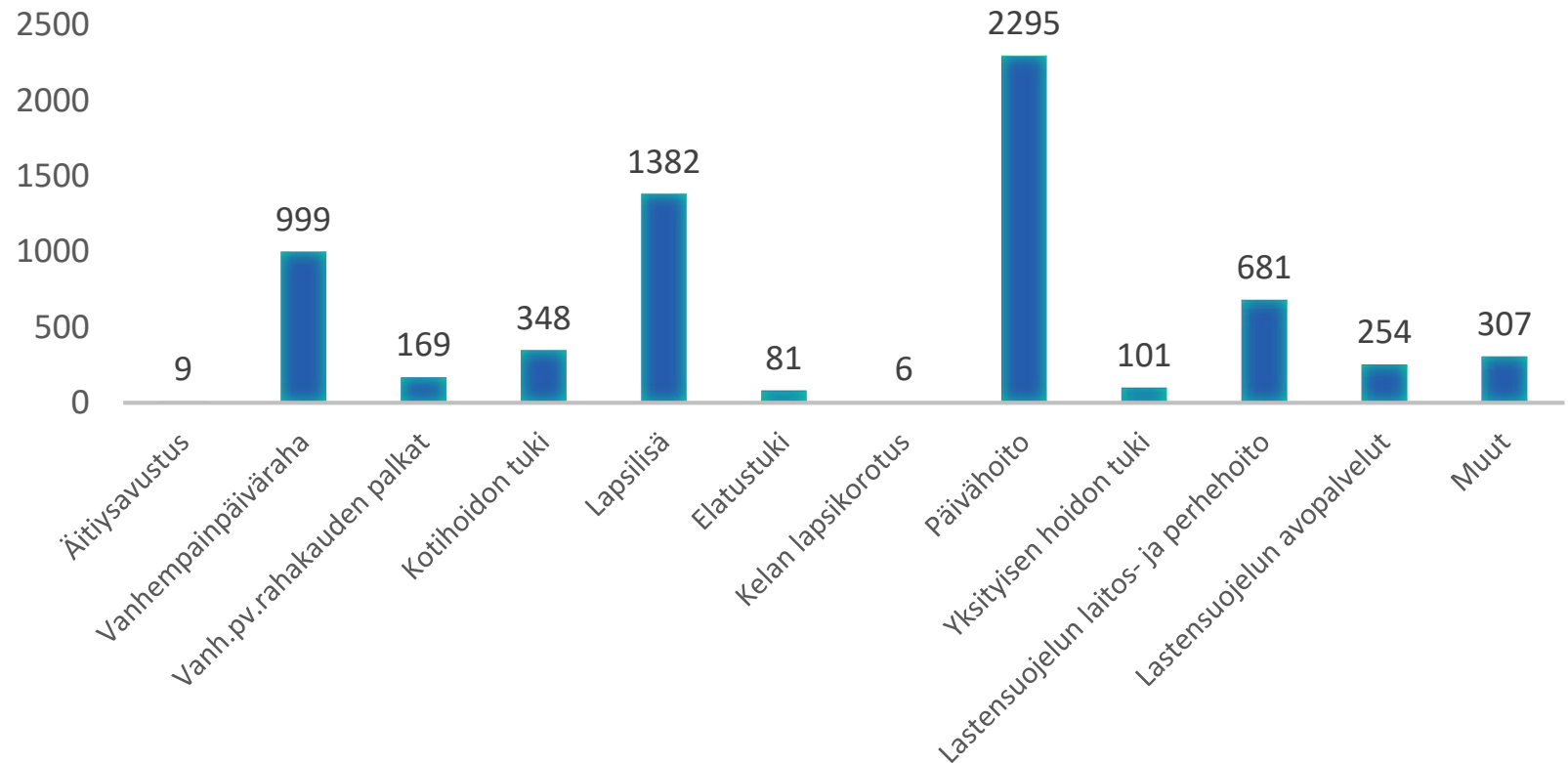
Toimeentuloturvana maksettavat etuudet:

äitiysavustus, vanhempainpäivärahat, vanhempainpäivärahakauden palkat, kodinhoitotuki, lapsilisä ja elatustuki.

Palveluina annettavat etuudet:

päivähoito, yksityisen hoidon tuki, lastensuojelun laitos- ja perhehoito, lasten ja perheiden avopalvelut, kodinhoitoapu lapsiperheille, kasvatusta- ja perheneuvonta, ensi- ja turvakotien menot sekä RAY:n tuet lastensuojelua ja nuorisokasvatusta järjestäville yhdistyksille.

Perhe ja lapset –pääryhmän sosiaalimenot 2016, milj. euroa *Lähde: THL, Sosiaaliturvan menot ja rahoitus 2016*





MLL:n visio 2024

**Suomi on lapsiystävällinen yhteiskunta,
jossa lapsen etu asetetaan etusijalle ja
jossa lapset ja nuoret voivat hyvin.**

www.mll.fi

Twitter @MLL_fi



MANNERHEIMIN
LASTENSUOJELULIITTO